



Bank
für Sozialwirtschaft

BFS–Invesco EuroMIX

Verkaufsprospekt
Januar 2012

Nach deutschem Recht aufgelegtes
richtlinienkonformes Sondervermögen

einschließlich
Allgemeine Vertragsbedingungen und
Besondere Vertragsbedingungen



Allgemeiner Hinweis

Dem Vertragsverhältnis zwischen Kapitalanlagegesellschaft und Anleger sowie den vorvertraglichen Beziehungen wird deutsches Recht zugrunde gelegt. Gemäß § 23 Abs. 2 der Allgemeinen Vertragsbedingungen ist der Sitz der Kapitalanlagegesellschaft Gerichtsstand für Streitigkeiten aus dem Vertragsverhältnis, sofern der Anleger keinen allgemeinen Gerichtsstand im Inland hat. Laut § 123 Abs. 1 InvG sind sämtliche Veröffentlichungen und Werbeschriften in deutscher Sprache abzufassen oder mit einer deutschen Übersetzung zu versehen. Die Kapitalanlagegesellschaft wird ferner die gesamte Kommunikation mit ihren Anlegern in deutscher Sprache führen.

Bei Streitigkeiten in Zusammenhang mit Vorschriften des Investmentgesetzes können Verbraucher die Ombudsstelle für Investmentfonds beim BVI Bundesverband Investment und Asset Management e.V., Unter den Linden 42, 10117 Berlin, anrufen. Die weiteren Kontaktdaten sind auf der Homepage des BVI www.bvi.de abrufbar. Das Recht, die Gerichte anzurufen, bleibt hiervon unberührt.

Bei Streitigkeiten aus der Anwendung der Vorschriften des Bürgerlichen Gesetzbuches betreffend Fernabsatzverträge über Finanzdienstleistungen können sich die Beteiligten auch an die Schlichtungsstelle der Deutschen Bundesbank, Postfach 111232 in 60047 Frankfurt am Main, Tel.: 069 2388-1907 oder -1906, Fax: 069 2388-1919, schlichtung@bundesbank.de, wenden. Das Recht, die Gerichte anzurufen, bleibt hiervon unberührt.

Der Kauf und Verkauf von Investmentanteilen erfolgt auf der Basis des zurzeit gültigen Verkaufsprospekts und der Allgemeinen Vertragsbedingungen in Verbindung mit den Besonderen Vertragsbedingungen. Es ist nicht gestattet, von diesem Prospekt abweichende Auskünfte oder Erklärungen abzugeben. Jeder Kauf und Verkauf von Anteilen auf der Basis von Auskünften oder Erklärungen, welche nicht in diesem Prospekt enthalten sind, erfolgt ausschließlich auf Risiko des Käufers. Dieser Verkaufsprospekt wird ergänzt durch den jeweils letzten Jahresbericht. Wenn der Stichtag des Jahresberichts länger als acht Monate zurückliegt, ist dem Erwerber auch der Halbjahresbericht vor Vertragsschluss anzubieten.



Bank
für Sozialwirtschaft

BFS–Invesco EuroMIX

Verkaufsprospekt
Januar 2012

Nach deutschem Recht aufgelegtes
richtlinienkonformes Sondervermögen

einschließlich
Allgemeine Vertragsbedingungen und
Besondere Vertragsbedingungen



Inhaltsverzeichnis			
Grundlagen	6	Derivate	13
Verkaufsunterlagen	6	Optionsrechte und Terminkontrakte	13
Vertragsbedingungen	6	Bankguthaben, Festgelder, Investmentanteile und Darlehen	14
		Auf ausländische Währung lautende Vermögensgegenstände	14
Verwaltungsgesellschaft	6		
Firma, Rechtsform und Sitz	6	Wertentwicklung	14
Geschäftsführung, Aufsichtsrat, Eigenkapital	7	Risikohinweise	15
		Allgemeines	15
Depotbank	7	Mögliches Anlagespektrum	15
Firma, Rechtsform, Sitz und Haupttätigkeit	7	Marktrisiko	15
		Länder- oder Transferrisiko	15
Sondervermögen	7	Abwicklungsrisiko	15
Bezeichnung, Zeitpunkt der Bildung, Laufzeit	7	Liquiditätsrisiko	15
Anlageziele, Anlagegrundsätze und -grenzen	7	Adressenausfallrisiko	15
Anlageziel	7	Verwahrrisiko	15
Anlagegrundsätze	7	Konzentrationsrisiko	15
		Inflationsrisiko	16
Anlageinstrumente im Einzelnen	8	Rechtliches und steuerliches Risiko	16
Wertpapiere	8	Änderung der Anlagepolitik	16
Geldmarktinstrumente	8	Änderung der Vertragsbedingungen; Auflösung oder	
Anlagegrenzen für Wertpapiere und Geldmarktinstrumente	9	Verschmelzung	16
Bankguthaben	11	Risiko der Rücknahmeaussetzung	16
Investmentanteile	11	Schlüsselpersonenrisiko	16
Derivate	11	Zinsänderungsrisiko	16
Optionsgeschäfte	12	Risiken im Zusammenhang mit Derivatgeschäften	17
Terminkontrakte	12		
Swaps	12	Profil des typischen Anlegers	17
Swaptions	12	Anteile	17
Credit Default Swaps	12	Ausgabe und Rücknahme von Anteilen	17
In Wertpapieren verbriefte Finanzinstrumente	12	Ausgabe von Anteilen	17
OTC-Derivatgeschäfte	12	Rücknahme von Anteilen	17
Darlehensgeschäfte	13	Abrechnung bei Anteilausgabe und -rücknahme	17
Pensionsgeschäfte	13	Aussetzung der Anteilrücknahme	17
Kreditaufnahme	13	Börsen und Märkte	18
		Ausgabe- und Rücknahmepreise und Kosten	18
Bewertung	13	Ausgabe- und Rücknahmepreis	18
Allgemeine Regeln für die Vermögensbewertung	13	Aussetzung der Errechnung des Ausgabe-/Rücknahmepreises	18
An einer Börse zugelassene/in organisiertem Markt	13	Ausgabeaufschlag/Rücknahmeabschlag	18
gehandelte Vermögensgegenstände	13	Veröffentlichung der Ausgabe- und Rücknahmepreise	18
Nicht an Börsen notierte oder organisierten Märkten	13	Kosten bei Ausgabe und Rücknahme der Anteile	18
gehandelte Vermögensgegenstände oder	13	Verwaltungs- und sonstige Kosten	18
Vermögensgegenstände ohne handelbaren Kurs	13	Besonderheiten beim Erwerb von Investmentanteilen	19
Besondere Bewertungsregeln für einzelne	13	Teilfonds	19
Vermögensgegenstände	13		
Nichtnotierte Schuldverschreibungen	13		
und Schuldscheindarlehen	13		
Geldmarktinstrumente	13		

Anteilklassen	20	In- und ausländische Dividenden	25
Regeln für die Ermittlung und Verwendung der Erträge	20	Negative steuerliche Erträge	26
Ertragsausgleichsverfahren	20	Substanzauskehrungen	26
		Veräußerungsgewinne auf Anlegerebene	26
Geschäftsjahr und Ausschüttungen	20	Steuerausländer	26
Ausschüttungsmechanik	20	Solidaritätszuschlag	26
Gutschrift der Ausschüttungen	20	Kirchensteuer	27
		Ausländische Quellensteuer	27
Auflösung und Übertragung des Sondervermögens	20	Gesonderte Feststellung, Außenprüfung	27
Verfahren bei Auflösung eines Sondervermögens	20	Zwischengewinnbesteuerung	27
Übertragung aller Vermögensgegenstände des Sondervermögens	21	Folgen der Verschmelzung von Sondervermögen	28
Verfahren bei der Übertragung von Sondervermögen	21	Transparente, semitransparente und intransparente Besteuerung	28
		EU-Zinsrichtlinie/Zinsinformationsverordnung	28
Kurzangaben über steuerrechtliche Vorschriften	22	Hinweis	29
Kurzangaben über die für die Anleger bedeutsamen Steuervorschriften	22	Auslagerung	29
		Jahres-/Halbjahresberichte/Abschlussprüfer	29
Anteile im Privatvermögen (Steuerinländer)	22	Zahlungen an die Anteilinhaber/Verbreitung der Berichte und sonstige Informationen	29
Gewinne aus der Veräußerung von Wertpapieren, Gewinne aus Termingeschäften und Erträge aus Stillhalterprämien	22	Weitere Sondervermögen, die von der Kapitalanlagegesellschaft verwaltet werden	29
Zinsen und zinsähnliche Erträge sowie ausländische Dividenden	23	Belehrung über das Recht des Käufers zum Widerruf nach § 126 InvG (Haustürgeschäfte).	30
Inländische Dividenden	24	Die Partner auf einen Blick	30
Negative steuerliche Erträge	24	Allgemeine Vertragsbedingungen	32
Substanzauskehrungen	24	Besondere Vertragsbedingungen	40
Veräußerungsgewinne auf Anlegerebene	24		
Anteile im Betriebsvermögen (Steuerinländer)	25		
Gewinne aus der Veräußerung von Wertpapieren, Gewinne aus Termingeschäften und Erträge aus Stillhalterprämien	25		
Zinsen und zinsähnliche Erträge	25		

Grundlagen

Das Sondervermögen BFS-Invesco EuroMIX ist ein „Richtlinienkonformes Sondervermögen“ im Sinne des Investmentgesetzes (InvG). Es wird von der Invesco Kapitalanlagegesellschaft mbH – im folgenden: „Gesellschaft“ oder „Invesco“ – verwaltet.

Die Verwaltung des Sondervermögens besteht vor allem darin, das von den Anlegern bei der Gesellschaft eingelegte Geld unter Beachtung des Grundsatzes der Risikomischung in verschiedene Vermögensgegenstände gesondert vom Vermögen der Gesellschaft anzulegen. Das Sondervermögen gehört nicht zur Insolvenzmasse der Kapitalanlagegesellschaft.

In welche Vermögensgegenstände die Gesellschaft das Geld anlegen darf und welche Bestimmungen sie dabei zu beachten hat, ergibt sich aus dem Investmentgesetz und den Vertragsbedingungen, die das Rechtsverhältnis zwischen den Anlegern und der Gesellschaft regeln. Die Vertragsbedingungen umfassen einen Allgemeinen und einen Besonderen Teil („Allgemeine“ und „Besondere Vertragsbedingungen“). Die Verwendung der Vertragsbedingungen für ein Sondervermögen unterliegt der Genehmigungspflicht der Bundesanstalt für Finanzdienstleistungsaufsicht (BaFin).

Verkaufsunterlagen

Der Verkaufsprospekt, die wesentlichen Anlegerinformationen, die Vertragsbedingungen sowie die aktuellen Jahres- und Halbjahresberichte sind kostenlos erhältlich bei der Gesellschaft, der Invesco Asset Management Deutschland GmbH, Frankfurt am Main, der BNP Paribas Securities Services S.C.A. – Zweigniederlassung Frankfurt am Main sowie bei den Vertriebspartnern.

Zusätzliche Informationen über die Anlagegrenzen des Risikomanagements dieses Sondervermögens, die Risikomanagementmethoden und die jüngsten Entwicklungen bei den Risiken und Renditen der wichtigsten Kategorien von Vermögensgegenständen sind in elektronischer Form auf der Internetseite der Invesco (www.de.invesco.com) erhältlich.

Vertragsbedingungen

Die Vertragsbedingungen sind in diesem Prospekt abgedruckt.

Die Vertragsbedingungen können von der Gesellschaft geändert werden. Änderungen der Vertragsbedingungen bedürfen der Genehmigung durch die BaFin. Änderungen der Anlagegrundsätze des Sondervermögens bedürfen zusätzlich der Genehmigung durch den Aufsichtsrat der Gesellschaft.

Die vorgesehenen Änderungen werden im elektronischen Bundesanzeiger und darüber hinaus auf der Internetseite der Invesco (www.de.invesco.com) bekannt gemacht. Wenn die Änderungen Vergütungen und Aufwandserstattungen, die aus dem Sondervermögen entnommen werden dürfen, oder die Anlagegrundsätze des Sondervermögens oder wesentliche Anlegerrechte betreffen, werden die Anleger außerdem über ihre depotführenden Stellen in Papierform oder in elektronischer Form informiert. Diese Information umfasst die wesentlichen Inhalte der geplanten Änderungen, ihre Hintergründe, die Rechte der Anleger in Zusammenhang mit der Änderung sowie einen Hinweis darauf, wo und wie weitere Informationen erlangt werden können.

Die Änderungen treten frühestens am Tage nach ihrer Bekanntmachung in Kraft. Änderungen von Regelungen zu den Vergütungen und Aufwandsersatzungen treten frühestens drei Monate nach ihrer Bekanntmachung in Kraft, wenn nicht mit Zustimmung der BaFin ein früherer Zeitpunkt bestimmt wurde. Änderungen der bisherigen Anlagegrundsätze des Sondervermögens treten ebenfalls frühestens drei Monate nach Bekanntmachung in Kraft und sind nur unter der Bedingung zulässig, dass die Kapitalanlagegesellschaft den Anlegern anbietet, ihre Anteile gegen Anteile an Sondervermögen mit vergleichbaren Anlagegrundsätzen kostenlos umzutauschen, sofern derartige Sondervermögen von der Kapitalanlagegesellschaft oder einem anderen Unternehmen aus ihrem Konzern verwaltet werden, oder ihnen anbietet, ihre Anteile vor dem Inkrafttreten der Änderungen zurückzunehmen.

Verwaltungsgesellschaft

Firma, Rechtsform und Sitz

Das Sondervermögen wird von der am 20. Januar 1987 unter dem Namen E.I. EUROINVEST Kapitalanlagegesellschaft mbH, später auch firmierend unter LGT Invest Kapitalanlagegesellschaft mbH und INVESCO Kapitalanlagegesellschaft mbH, gegründeten Invesco Kapitalanlagegesellschaft mbH mit Sitz in Frankfurt am Main verwaltet.

Die Gesellschaft ist eine Kapitalanlagegesellschaft im Sinne des Investmentgesetzes (InvG) in der Rechtsform einer Gesellschaft mit beschränkter Haftung (GmbH).

Die Gesellschaft durfte seit 1995 neben Wertpapier-Sondervermögen auch Geldmarkt-Sondervermögen, seit 1999 Investmentfondsanteil- und Altersvorsorge-Sondervermögen verwalten.

Nach der Anpassung an das Investmentgesetz darf die Gesellschaft seit 2004 richtlinienkonforme Sondervermögen und Altersvorsorge-Sondervermögen verwalten.

Geschäftsführung, Aufsichtsrat, Eigenkapital

Nähere Angaben über die Geschäftsführung, die Zusammensetzung des Aufsichtsrates und den Gesellschafterkreis sowie über die Höhe des gezeichneten und eingezahlten Kapitals finden Sie am Schluss des Verkaufsprospekts.

Depotbank

Firma, Rechtsform, Sitz und Haupttätigkeit

Das Investmentgesetz sieht eine Trennung der Verwaltung und der Verwahrung von Sondervermögen vor. Mit der Verwahrung der Vermögensgegenstände des Sondervermögens hat die Kapitalanlagegesellschaft ein Kreditinstitut als Depotbank beauftragt.

Die Depotbank verwahrt die Vermögensgegenstände in Sperrdepots bzw. auf Sperrkonten. Sie hat insbesondere dafür zu sorgen, dass die Ausgabe und die Rücknahme von Anteilen und die Berechnung des Wertes der Anteile den Vorschriften des Investmentgesetzes und den Vertragsbedingungen entsprechen. Weiterhin hat sie darauf zu achten, dass bei den für das Sondervermögen getätigten Geschäften der Gegenwert innerhalb der üblichen Fristen in ihre Verwahrung gelangt und die Erträge des Sondervermögens gemäß den Vorschriften des Investmentgesetzes und den Vertragsbedingungen verwendet werden. Sie hat darüber hinaus zu prüfen, ob die Anlage von Vermögensgegenständen auf Sperrkonten oder in Sperrdepots eines anderen Kreditinstitutes, einer Wertpapierfirma oder eines anderen Verwahrers mit dem Investmentgesetz und den Vertragsbedingungen vereinbar ist. Wenn dies der Fall ist, hat sie ihre Zustimmung zu der Anlage zu erteilen.

Der Wert der Sondervermögen sowie der Wert der Anteile werden von der Gesellschaft unter Kontrolle der Depotbank ermittelt.

Für das Sondervermögen hat die BNP Paribas Securities Services S.C.A. – Zweigniederlassung Frankfurt am Main, mit Sitz in 60327 Frankfurt am Main, Europa-Allee 12, das Amt der Depotbank übernommen. Die Depotbank ist ein Kreditinstitut nach französischem Recht mit Sitz der Hauptverwaltung in Paris, Frankreich. Ihre Haupttätigkeit ist das Wertpapiergeschäft.

Sondervermögen

Bezeichnung, Zeitpunkt der Bildung, Laufzeit

Das Sondervermögen BFS-Invesco EuroMIX wurde am 5. Juni 2000 für unbestimmte Dauer aufgelegt. Die Anleger sind an den Vermögensgegenständen des Sondervermögens entsprechend der Anzahl ihrer Anteile als Miteigentümer / Gläubiger nach Bruchteilen beteiligt.

Anlageziele, Anlagegrundsätze und -grenzen

Anlageziel

Anlageziel des BFS-Invesco EuroMIX ist ein langfristiger und stetiger Ertrag durch den überwiegenden Erwerb verzinslicher Wertpapiere.

Anlagegrundsätze

Für das Sondervermögen werden überwiegend verzinsliche Wertpapiere erworben. Daneben dürfen bis zu 25 Prozent des Wertes des Sondervermögens in Aktien angelegt werden, sofern dies im Interesse des Anlegers geboten erscheint. Die Wertpapiere müssen ausschließlich von Ausstellern begeben sein, die ihren Sitz in einem der Teilnehmerstaaten der Europäischen Währungsunion haben und auf die Währung eines Teilnehmerstaates oder auf Euro lauten.

Sofern Wertpapiere an Börsen mit amtlichen Markt und anderen organisierten Märkten außerhalb der Teilnehmerstaaten der Europäischen Währungsunion erworben werden, müssen diese ebenfalls von Ausstellern begeben sein, die ihren Sitz in einem der Teilnehmerstaaten der Europäischen Währungsunion haben und auf die Währung eines Teilnehmerstaates oder auf Euro lauten.

Bankguthaben gemäß § 49 InvG müssen auf Euro lauten.

Geldmarktpapiere gemäß § 48 InvG müssen von Emittenten mit Sitz in einem der Teilnehmerstaaten der Europäischen Währungsunion begeben sein und auf Euro lauten.

Ein Währungsrisiko wird damit für den BFS-Invesco EuroMIX ausgeschlossen.

Weiterhin dürfen Investmentanteile gemäß § 50 InvG; Derivate gemäß § 51 InvG sowie „Sonstige Anlageinstrumente“ gemäß § 52 InvG erworben werden.

Anlageinstrumente im Einzelnen

Wertpapiere

Bei den für Sondervermögen erwerbbaaren Wertpapieren handelt es sich im Einzelnen um Wertpapiere gemäß § 47 InvG, insbesondere verzinsliche Wertpapiere, Aktien, Aktienzertifikate, Wandelschuldverschreibungen, Optionsanleihen, Genussscheine sowie Indexzertifikate.

Die Gesellschaft darf für Rechnung des Sondervermögens Wertpapiere in- und ausländischer Aussteller erwerben,

1. wenn sie an einer Börse in einem Mitgliedstaat der Europäischen Union oder in einem anderen Vertragsstaat des Abkommens über den Europäischen Wirtschaftsraum zum Handel zugelassen oder dort an einem anderen organisierten Markt zugelassen oder in diesen einbezogen sind,
2. wenn sie an einer der von der Bundesanstalt für Finanzdienstleistungsaufsicht zugelassenen Börsen zum Handel zugelassen oder an einem der von der Bundesanstalt für Finanzdienstleistungsaufsicht zugelassenen organisierten Märkte zugelassen oder in diesen einbezogen sind.

Wertpapiere aus Neuemissionen dürfen erworben werden, wenn nach ihren Ausgabebedingungen die Zulassung an oder Einbeziehung in eine der unter 1. und 2. genannten Börsen oder organisierten Märkte beantragt werden muss, und die Zulassung oder Einbeziehung innerhalb eines Jahres nach Ausgabe erfolgt. Zusätzlich sind die Voraussetzungen des § 47 Abs. 1 Satz 2 InvG zu erfüllen.

Außerdem dürfen Wertpapiere auch in Form von Aktien erworben werden, die dem Sondervermögen bei einer Kapitalerhöhung aus Gesellschaftsmitteln zustehen, in Form von Anteilen an geschlossenen Fonds, die die in § 47 Absatz 1 Nr. 7 InvG genannten Kriterien erfüllen, oder in Form von Finanzinstrumenten, die die in § 47 Abs. 1 Nr. 8 InvG genannten Kriterien erfüllen, oder in Ausübung von Bezugsrechten, die zum Sondervermögen gehören.

Als Wertpapiere gelten auch Bezugsrechte, sofern sich die Wertpapiere, aus denen die Bezugsrechte herrühren, im Sondervermögen befinden können.

Geldmarktinstrumente

Geldmarktinstrumente sind Instrumente, die üblicherweise auf dem Geldmarkt gehandelt werden sowie verzinsliche Wertpapiere, die zum Zeitpunkt ihres Erwerbs für das Sondervermögen eine Laufzeit bzw. Restlaufzeit von höchstens 397 Tagen haben. Sofern ihre Laufzeit länger als 397 Tage ist, muss ihre Verzinsung regelmäßig, mindestens einmal in 397 Tagen marktgerecht angepasst werden. Geldmarktinstrumente sind auch Instrumente, deren Risikoprofil dem Risikoprofil solcher Wertpapiere entspricht.

Für das Sondervermögen dürfen Geldmarktinstrumente folgender Aussteller erworben werden, soweit sie ihren Sitz in einem Teilnehmerstaat der europäischen Währungsunion haben und die Geldmarktinstrumente auf Euro ausgestellt sind:

1. wenn sie an einer Börse in einem Mitgliedstaat der Europäischen Union oder in einem anderen Vertragsstaat des Abkommens über den Europäischen Wirtschaftsraum zum Handel zugelassen oder dort an einem anderen organisierten Markt zugelassen oder in diesen einbezogen sind,
2. wenn sie an einer der von der Bundesanstalt für Finanzdienstleistungsaufsicht zugelassenen Börsen zum Handel zugelassen oder an einem der von der Bundesanstalt zugelassenen organisierten Märkte zugelassen oder in diesen einbezogen sind,
3. wenn sie von den Europäischen Gemeinschaften, dem Bund, einem Sondervermögen des Bundes, einem Land, einem anderen Mitgliedstaat oder einer anderen zentralstaatlichen, regionalen oder lokalen Gebietskörperschaft oder der Zentralbank eines Mitgliedstaats der Europäischen Union, der Europäischen Zentralbank oder der Europäischen Investitionsbank, einem Drittstaat oder, sofern dieser ein Bundesstaat ist, einem Gliedstaat dieses Bundesstaates oder von einer internationalen öffentlich-rechtlichen Einrichtung, der mindestens ein Mitgliedstaat der Europäischen Union angehört, begeben oder garantiert werden,
4. wenn sie von einem Unternehmen begeben werden, dessen Wertpapiere auf den unter den Nummern 1 und 2 bezeichneten Märkten gehandelt werden,
5. wenn sie von einem Kreditinstitut, das nach dem Europäischen Gemeinschaftsrecht festgelegten Kriterien einer Aufsicht unterstellt ist, oder einem Kreditinstitut, das Aufsichtsbestimmungen, die nach Auffassung der Bundesanstalt für Finanzdienstleistungsaufsicht denjenigen des Gemeinschafts-

rechts gleichwertig sind, unterliegt und diese einhält, begeben oder garantiert werden,

6. wenn sie von anderen Emittenten begeben werden und es sich bei dem jeweiligen Emittenten handelt
- a. um ein Unternehmen mit einem Eigenkapital von mindestens 10 Millionen Euro, das seinen Jahresabschluss nach den Vorschriften der Vierten Richtlinie 78/660/EWG des Rates vom 25. Juli 1978 über den Jahresabschluss von Gesellschaften bestimmter Rechtsformen, zuletzt geändert durch Artikel 49 der Richtlinie 2006/43/EG des Europäischen Parlaments und des Rates vom 17. Mai 2006, erstellt und veröffentlicht, oder
 - b. um einen Rechtsträger, der innerhalb einer eine oder mehrere börsennotierte Gesellschaften umfassenden Unternehmensgruppe für die Finanzierung dieser Gruppe zuständig ist, oder
 - c. um einen Rechtsträger, der die wertpapiermäßige Unterlegung von Verbindlichkeiten durch Nutzung einer von der Bank eingeräumten Kreditlinie finanzieren soll. Für die wertpapiermäßige Unterlegung und die von einer Bank eingeräumte Kreditlinie gilt Artikel 7 der Richtlinie 2007/16/EG.

Sämtliche genannten Geldmarktinstrumente dürfen nur erworben werden, wenn sie die Voraussetzungen des Artikel 4 Abs. 1 und 2 der Richtlinie 2007/16/EG erfüllen. Für Geldmarktinstrumente im Sinne des Absatzes 1 Nr. 1 und 2 gilt zusätzlich Artikel 4 Abs. 3 der Richtlinie 2007/16/EG.

Für Geldmarktinstrumente im Sinne des Absatzes 1 Nr. 3 bis 6 müssen ein ausreichender Einlagen- und Anlegerschutz bestehen, z.B. in Form eines Investmentgrade-Ratings und zusätzlich die Kriterien des Artikels 5 der Richtlinie 2007/16/EG erfüllt sein. Als „Investmentgrade“ bezeichnet man eine Benotung mit „BBB“ bzw. „Baa“ oder besser im Rahmen der Kreditwürdigkeits-Prüfung durch eine Rating-Agentur.

Für den Erwerb von Geldmarktinstrumenten, die von einer regionalen oder lokalen Gebietskörperschaft eines Mitgliedstaates der Europäischen Union oder von einer internationalen öffentlich-rechtlichen Einrichtung im Sinne des Absatz 1 Nr. 3 begeben werden, aber weder von diesem Mitgliedstaat oder, wenn dieser ein Bundesstaat ist, einem Gliedstaat dieses Bundesstaates garantiert werden, und für den Erwerb von Geldmarktinstrumenten nach Absatz 1 Nr. 4 und 6 gilt Artikel 5 Absatz 2 der Richtlinie

2007/16/EG; für den Erwerb aller anderen Geldmarktinstrumente nach Absatz 1 Nr. 3 außer Geldmarktinstrumenten, die von der Europäischen Zentralbank oder der Zentralbank eines Mitgliedstaates der Europäischen Union begeben oder garantiert wurden, gilt Artikel 5 Absatz 4 der Richtlinie 2007/16/EG. Für den Erwerb von Geldmarktinstrumenten nach Absatz 1 Nr. 5 gelten Artikel 5 Absatz 3 und, wenn es sich um Geldmarktinstrumente handelt, die von einem Kreditinstitut, das Aufsichtsbestimmungen, die nach Auffassung der Bundesanstalt denjenigen des Europäischen Gemeinschaftsrechts gleichwertig sind, unterliegt und diese einhält, begeben oder garantiert werden, Artikel 6 der Richtlinie 2007/16/EG.

Anlagegrenzen für Wertpapiere und Geldmarktinstrumente

Die Gesellschaft darf in Wertpapiere und Geldmarktinstrumente desselben Ausstellers (Schuldners) bis zu 10 Prozent des Sondervermögens anlegen. Dabei darf der Gesamtwert der Wertpapiere und Geldmarktinstrumente dieser Aussteller (Schuldner) 40 Prozent des Sondervermögens nicht übersteigen. Darüber hinaus dürfen lediglich 5 Prozent des Sondervermögens in Wertpapiere und Geldmarktinstrumente desselben Ausstellers (Schuldners) angelegt werden.

In Schuldverschreibungen, Schuldscheindarlehen und Geldmarktinstrumente besonderer öffentlicher Aussteller im Sinne des § 60 Abs. 2 Satz 1 InvG darf die Gesellschaft jeweils bis zu 35 Prozent des Wertes des Sondervermögens anlegen.

In gedeckte Schuldverschreibungen darf die Gesellschaft jeweils bis zu 25 Prozent des Wertes des Sondervermögens anlegen. Sofern in solche Schuldverschreibungen desselben Ausstellers mehr als 5 Prozent des Wertes des Sondervermögens angelegt werden, darf der Gesamtwert solcher Schuldverschreibungen 80 Prozent des Wertes des Sondervermögens nicht übersteigen.

Die Gesellschaft darf höchstens 20 Prozent des Wertes des Sondervermögens in eine Kombination der folgenden Vermögensgegenstände anlegen:

- von ein und derselben Einrichtung begebene Wertpapiere oder Geldmarktinstrumente,
- Einlagen bei dieser Einrichtung,
- Anrechnungsbeträgen für das Kontrahentenrisiko der mit dieser Einrichtung eingegangenen Geschäfte in Derivaten, Wertpapierdarlehen und Wertpapierpensionsgeschäfte.

Bei besonderen öffentlichen Ausstellern im Sinne des § 60 Abs. 2 Satz 1 InvG darf eine Kombination der in Satz 1 genannten Ver-

mögensgegenstände 35 Prozent des Wertes des Sondervermögens nicht übersteigen.

Die jeweiligen Einzelobergrenzen bleiben in beiden Fällen unberührt.

Die Gesellschaft kann in Schuldverschreibungen, Schuldscheindarlehen und Geldmarktinstrumente eines oder mehrerer der folgenden Aussteller mehr als 35 Prozent des Wertes des Sondervermögens anlegen:

- Bundesrepublik Deutschland
- Belgien
- Finnland
- Frankreich
- Irland
- Italien
- Luxemburg
- Niederlande
- Österreich
- Portugal
- Spanien

Sofern von dieser Möglichkeit Gebrauch gemacht wird, müssen die Wertpapiere/Geldmarktinstrumente im Sondervermögen aus mindestens sechs verschiedenen Emissionen stammen, wobei nicht mehr als 30 Prozent des Wertes des Sondervermögens in einer Emission gehalten werden dürfen. Das Sondervermögen kann auch insgesamt in Schuldverschreibungen eines der genannten Aussteller angelegt werden.

Die in Pension genommenen Wertpapiere werden auf diese Anlagengrenze angerechnet.

Die Anrechnungsbeträge von Wertpapieren und Geldmarktinstrumenten eines Ausstellers auf die vorstehend genannten Grenzen können durch den Einsatz von marktgegenläufigen Derivaten, welche Wertpapiere oder Geldmarktinstrumente desselben Ausstellers zum Basiswert haben, reduziert werden. Das bedeutet, dass für Rechnung des Sondervermögens auch über die vorgenannten Grenzen hinaus Wertpapiere oder Geldmarktinstrumente eines Ausstellers erworben werden dürfen, wenn das dadurch gesteigerte Ausstellerrisiko durch Absicherungsgeschäfte wieder gesenkt wird.

Bis zu 10 Prozent des Wertes des Sondervermögens darf die Gesellschaft insgesamt anlegen in

- Wertpapieren, die nicht zum Handel an einer Börse zugelassen oder an einem anderen organisierten Markt zugelassen oder in

diesen einbezogen sind, jedoch die Kriterien des § 52 Absatz 1 Nr. 1 InvG erfüllen,

- Geldmarktinstrumenten von Ausstellern, die nicht den Anforderungen des § 48 InvG genügen, sofern die Geldmarktinstrumente die Voraussetzungen des § 52 Absatz 1 Nr. 2 InvG erfüllen,
- Aktien aus Neuemissionen, deren geplante Zulassung noch nicht erfolgt ist,
- Schuldscheindarlehen, die nach dem Erwerb für das Sondervermögen mindestens zweimal abgetreten werden können und gewährt wurden:
 - a. dem Bund, einem Sondervermögen des Bundes, einem Land, den Europäischen Gemeinschaften oder einem Staat, der Mitglied der Organisation für wirtschaftliche Zusammenarbeit und Entwicklung ist,
 - b. einer anderen inländischen Gebietskörperschaft oder einer Regionalregierung oder örtlichen Gebietskörperschaft eines anderen Mitgliedstaats der Europäischen Union oder eines anderen Vertragsstaats des Abkommens über den Europäischen Wirtschaftsraum, für die nach Artikel 44 der Richtlinie 2000/12/EG des Europäischen Parlaments und des Rates vom 20. März 2000 über die Aufnahme und Ausübung der Tätigkeit der Kreditinstitute die Gewichtung Null bekannt gegeben worden ist,
 - c. sonstigen Körperschaften oder Anstalten des öffentlichen Rechts mit Sitz im Inland oder in einem anderen Mitgliedstaat der Europäischen Union oder einem anderen Vertragsstaat des Abkommens über den Europäischen Wirtschaftsraum,
 - d. Unternehmen, die Wertpapiere ausgegeben haben, die an einem organisierten Markt im Sinne § 2 Absatz 5 des Wertpapierhandelsgesetzes zum Handel zugelassen oder die an einem anderen organisierten Markt, der die wesentlichen Anforderungen an geregelte Märkte im Sinne der in § 52 Absatz 1 Nr. 4 d) InvG genannten Richtlinien erfüllt, zugelassen oder einbezogen sind, oder
 - e. anderen Schuldnern, sofern eine der in Buchstabe a bis c bezeichneten Stellen die Gewährleistung für die Verzinsung und Rückzahlung übernommen hat.

Bankguthaben

Bis zu 49 Prozent des Wertes des Sondervermögens dürfen in auf Euro lautende Bankguthaben angelegt werden, die eine Laufzeit von höchstens zwölf Monaten haben. Diese Guthaben sind auf

Sperrkonten bei einem Kreditinstitut mit Sitz in einem Mitgliedstaat der Europäischen Union oder des Abkommens über den Europäischen Wirtschaftsraum zu unterhalten. Nach Maßgabe der Allgemeinen Vertragsbedingungen können sie auch bei einem Kreditinstitut mit Sitz in einem Drittstaat unterhalten werden.

Die Gesellschaft darf nur bis zu 20 Prozent des Wertes des Sondervermögens in Bankguthaben bei je einem Kreditinstitut anlegen.

Investmentanteile

Die Gesellschaft darf bis zu 10 Prozent des Wertes des Sondervermögens in Anteilen an anderen Sondervermögen investieren. Diese anderen Sondervermögen dürfen nach ihren Vertragsbedingungen höchstens bis zu 10 Prozent in Anteile an anderen Sondervermögen investieren. Es können Anteile an inländischen richtlinienkonformen und richtlinienkonforme EG-Investmentanteile erworben werden. Für die Anteile muss eine jederzeitige Rückgabemöglichkeit bestehen.

In Anteilen an einem einzigen Investmentvermögen dürfen nur bis zu 10 Prozent des Wertes des Sondervermögens angelegt werden.

Die Gesellschaft darf für Rechnung des Sondervermögens nicht mehr als 25 Prozent der ausgegebenen Anteile eines anderen Investmentvermögens erwerben.

Es besteht die Möglichkeit, dass Investmentvermögen, an denen das Sondervermögen Anteile erwirbt, zeitweise die Rücknahme aussetzen. Dann ist die Gesellschaft daran gehindert, die Anteile an dem anderen Fonds zu veräußern, indem sie sie gegen Auszahlung des Rücknahmepreises bei der Verwaltungsgesellschaft oder Depotbank des anderen Fonds zurückgibt. Auf der Homepage der Gesellschaft (www.de.invesco.com) ist unter der Rubrik „Pflichtpublikationen“ (www.de.invesco.com/portal/site/deretail/Pflicht-KAG) aufgeführt, ob und in welchem Umfang das Sondervermögen Anteile von anderen Investmentvermögen hält, die derzeit die Rücknahme ausgesetzt haben.

Derivate

Die Gesellschaft darf – vorbehaltlich eines geeigneten Risikomanagementsystems – in jegliche Derivate oder Finanzinstrumente mit derivativer Komponente im Sinne des Artikel 10 Abs. der Richtlinie 2007/16/EG investieren, die von Vermögensgegenständen, die für das Sondervermögen erworben werden dürfen, oder von Finanzindices im Sinne des Artikels 9 Abs. 1 der Richtlinie 2007/16/EG, Zinssätzen, Wechselkursen oder Währungen abgelei-

tet sind. Hierzu zählen insbesondere Optionen, Finanzterminkontrakte und Swaps sowie Kombinationen hieraus.

Die Gesellschaft darf für das Sondervermögen BFS-Invesco EuroMIX Derivatgeschäfte zum Zwecke der Absicherung, der effizienten Portfoliosteuerung und der Erzielung von Zusatzerträgen, d.h. auch zu spekulativen Zwecken, tätigen. Durch den Einsatz von Derivaten darf das Marktrisikopotenzial des Sondervermögens gesteigert werden. Es darf jedoch nie den maximalen Wert von 200 Prozent bezogen auf das Marktrisikopotenzial eines derivatfreien Vergleichsvermögens überschreiten. Unter dem Marktrisiko versteht man das Risiko, das sich aus der ungünstigen Entwicklung von Marktpreisen für das Sondervermögen ergibt. Bei der Ermittlung des Marktrisikopotenzials für den Einsatz der Derivate wendet die Gesellschaft den qualifizierten Ansatz im Sinne der Derivate-Verordnung an. Die mit dem Einsatz von Derivaten verbundenen Risiken werden durch ein Risikomanagement-Verfahren gesteuert, das es erlaubt, das mit der Anlageposition verbundene Risiko sowie den jeweiligen Anteil am Gesamtrisikoprofil des Anlageportfolios jederzeit zu überwachen und zu messen.

Unabhängig von der zwingenden Obergrenze für das Marktrisikopotenzial strebt die Gesellschaft an, dass der Investitionsgrad des Sondervermögens durch Derivatgeschäfte nicht gesteigert wird. Abhängig von den Marktbedingungen kann die Hebelwirkung der einzelnen derivativen Instrumente jedoch schwanken, so dass es trotz der ständigen Überwachung durch die Gesellschaft zu Überschreitungen der angestrebten Marke kommen kann. Diese sogenannte Hebelwirkung wird berechnet, indem die Nominalbeträge aller im Sondervermögen eingesetzten Derivatgeschäfte aufsummiert werden. Etwaige Effekte aus der Wiederanlage von Sicherheiten bei Wertpapierleihe- und Pensionsgeschäften werden mit berücksichtigt.

Bei dem derivatfreien Vergleichsvermögen handelt es sich um ein virtuelles Portfolio, dessen Wert stets genau dem aktuellen Wert des Sondervermögens entspricht, das aber keine Steigerungen oder Absicherungen des Marktrisikos durch Derivate enthält. Ansonsten muss die Zusammensetzung des Vergleichsvermögens den Anlagezielen und der Anlagepolitik entsprechen, die für das Sondervermögen gelten. Das virtuelle Vergleichsvermögen für das Sondervermögen BFS-Invesco EuroMIX besteht aus

- 25% DJ Euro Stoxx 50 NDR in Euro
- 75% J. P. Morgan EMU Government All Maturities in Euro

Optionsgeschäfte

Die Gesellschaft darf für Rechnung des Sondervermögens im Rahmen der Anlagegrundsätze am Optionshandel teilnehmen. Optionsgeschäfte beinhalten, dass einem Dritten gegen Entgelt (Optionsprämie) das Recht eingeräumt wird, während einer bestimmten Zeit oder am Ende eines bestimmten Zeitraums zu einem von vornherein vereinbarten Preis (Basispreis) die Lieferung oder Abnahme von Vermögensgegenständen oder die Zahlung eines Differenzbetrages zu verlangen, oder auch die entsprechenden Optionsrechte zu erwerben.

Terminkontrakte

Die Gesellschaft darf für Rechnung des Sondervermögens im Rahmen der Anlagegrundsätze Terminkontrakte auf für das Sondervermögen erwerbbarer Wertpapiere und Geldmarktinstrumente sowie auf anerkannte Finanzindizes oder Zinssätze kaufen und verkaufen. Terminkontrakte sind für beide Vertragspartner unbedingt verpflichtende Vereinbarungen, zu einem bestimmten Zeitpunkt, dem Fälligkeitsdatum, oder innerhalb eines bestimmten Zeitraumes, eine bestimmte Menge eines bestimmten Basiswerts zu einem im Voraus bestimmten Preis zu kaufen bzw. zu verkaufen.

Swaps

Die Gesellschaft darf für Rechnung des Sondervermögens im Rahmen der Anlagegrundsätze

- Zins-
- Equity-
- Credit Default-Swapgeschäfte

abschließen.

Swapgeschäfte sind Tauschverträge, bei denen die dem Geschäft zugrunde liegenden Zahlungsströme oder Risiken zwischen den Vertragspartnern ausgetauscht werden.

Swaptions

Swaptions sind Optionen auf Swaps. Eine Swaption ist das Recht, nicht aber die Verpflichtung, zu einem bestimmten Zeitpunkt oder innerhalb einer bestimmten Frist in einen hinsichtlich der Konditionen genau spezifizierten Swap einzutreten.

Credit Default Swaps

Credit Default Swaps sind Kreditderivate, die es ermöglichen, ein potenzielles Kreditausfallvolumen auf andere zu übertragen. Im Gegenzug zur Übernahme des Kreditausfallrisikos zahlt der Verkäufer des Risikos eine Prämie an seinen Vertragspartner.

Im Übrigen gelten die Ausführungen zu Swaps entsprechend.

In Wertpapieren verbriefte Finanzinstrumente

Die Gesellschaft kann die vorstehend beschriebenen Finanzinstrumente auch erwerben, wenn diese in Wertpapieren verbrieft sind. Dabei können die Geschäfte, die Finanzinstrumente zum Gegenstand haben, auch nur teilweise in Wertpapieren enthalten sein (z. B. Optionsanleihen). Die Aussagen zu Chancen und Risiken gelten für solche verbrieften Finanzinstrumente entsprechend, jedoch mit der Maßgabe, dass das Verlustrisiko bei verbrieften Finanzinstrumenten auf den Wert des Wertpapiers beschränkt ist.

OTC- Derivategeschäfte

Die Gesellschaft darf sowohl Derivatgeschäfte tätigen, die an einer Börse zum Handel zugelassen oder in einen anderen organisierten Markt einbezogen sind, als auch sogenannte over-the-counter (OTC)-Geschäfte.

Derivatgeschäfte, die nicht zum Handel an einer Börse zugelassen oder in einen anderen organisierten Markt einbezogen sind, darf die Gesellschaft nur mit geeigneten Kreditinstituten oder Finanzdienstleistungsinstituten auf der Basis standardisierter Rahmenverträge tätigen. Bei außerbörslich gehandelten Derivaten wird das Kontrahentenrisiko bezüglich eines Vertragspartners auf 5 Prozent des Wertes des Sondervermögens beschränkt. Ist der Vertragspartner ein Kreditinstitut mit Sitz in der Europäischen Union, dem Europäischen Wirtschaftsraum oder einem Drittstaat mit vergleichbarem Aufsichtsniveau, so darf das Kontrahentenrisiko bis zu 10 Prozent des Wertes des Sondervermögens betragen. Außerbörslich gehandelte Derivatgeschäfte, die mit einer zentralen Clearingstelle einer Börse oder eines anderen organisierten Marktes als Vertragspartner abgeschlossen werden, werden auf die Kontrahentengrenzen nicht angerechnet, wenn die Derivate einer täglichen Bewertung zu Marktkursen mit täglichem Margin-Ausgleich unterliegen. Ansprüche des Sondervermögens gegen einen Zwischenhändler sind jedoch auf die Grenzen anzurechnen, auch wenn das Derivat an einer Börse oder an einem anderen organisierten Markt gehandelt wird.

Darlehensgeschäfte

Die im Sondervermögen vorhandenen Vermögensgegenstände können darlehensweise gegen marktgerechtes Entgelt an Dritte übertragen werden. Werden die Vermögensgegenstände auf unbestimmte Zeit übertragen, so hat die Gesellschaft eine jederzeitige Kündigungsmöglichkeit. Es muss vertraglich vereinbart werden, dass nach Beendigung der Darlehenslaufzeit dem Sondervermögen Vermögensgegenstände gleicher Art, Güte und Menge zurück übertragen werden. Voraussetzung für die darlehensweise Übertragung von Vermögensgegenständen ist, dass dem Sondervermögen ausreichende Sicherheiten gewährt werden. Hierzu können Guthaben abgetreten oder verpfändet bzw. Wertpapiere oder Geldmarktinstrumente übereignet oder verpfändet werden. Die Erträge aus der Anlage der Sicherheiten stehen dem Sondervermögen zu.

Der Darlehensnehmer ist außerdem verpflichtet, die Zinsen aus darlehensweise erhaltenen Wertpapieren bei Fälligkeit an die Depotbank für Rechnung des Sondervermögens zu zahlen. Werden Wertpapiere befristet verliehen, so ist dies auf 15 Prozent des Wertes des Sondervermögens beschränkt. Alle an einen Darlehensnehmer übertragenen Wertpapiere dürfen 10 Prozent des Wertes des Sondervermögens nicht übersteigen.

Gelddarlehen darf die Kapitalanlagegesellschaft Dritten für Rechnung des Sondervermögens nicht gewähren.

Pensionsgeschäfte

Die Gesellschaft darf für Rechnung des Sondervermögens Pensionsgeschäfte mit Kreditinstituten und Finanzdienstleistungsinstituten mit einer Höchstlaufzeit von zwölf Monaten abschließen. Pensionsgeschäfte sind nur in Form sogenannter echter Pensionsgeschäfte zulässig. Dabei übernimmt der Pensionsnehmer die Verpflichtung, die Vermögensgegenstände zu einem bestimmten oder vom Pensionsgeber zu bestimmenden Zeitpunkt zurück zu übertragen.

Kreditaufnahme

Die Aufnahme von kurzfristigen Krediten für gemeinschaftliche Rechnung der Anleger ist bis zu 10 Prozent des Wertes des Sondervermögens zulässig, sofern die Bedingungen der Kreditaufnahme marktüblich sind und die Depotbank der Kreditaufnahme zustimmt.

Bewertung

Allgemeine Regeln für die Vermögensbewertung

An einer Börse zugelassene/in organisiertem Markt gehandelte Vermögensgegenstände

Vermögensgegenstände, die zum Handel an Börsen zugelassen sind oder in einem anderen organisierten Markt zugelassen oder in diesen einbezogen sind sowie Bezugsrechte für das Sondervermögen werden zum letzten verfügbaren handelbaren Kurs, der eine verlässliche Bewertung gewährleistet, bewertet, sofern nachfolgend unter „Besondere Bewertungsregeln“ nicht anders angegeben.

Nicht an Börsen notierte oder organisierten Märkten gehandelte Vermögensgegenstände oder Vermögensgegenstände ohne handelbaren Kurs

Vermögensgegenstände, die weder zum Handel an Börsen zugelassen sind noch in einem anderen organisierten Markt zugelassen oder in diesen einbezogen sind oder für die kein handelbarer Kurs verfügbar ist, werden zu dem aktuellen Verkehrswert bewertet, der bei sorgfältiger Einschätzung nach geeigneten Bewertungsmodellen unter Berücksichtigung der aktuellen Marktgegebenheiten angemessen ist, sofern nachfolgend unter „Besondere Bewertungsregeln“ nicht anders angegeben.

Besondere Bewertungsregeln für einzelne Vermögensgegenstände

Nichtnotierte Schuldverschreibungen und Schuldscheindarlehen

Für die Bewertung von Schuldverschreibungen, die nicht zum Handel an der Börse zugelassen oder in einem anderen organisierten Markt zugelassen oder in diesen einbezogen sind (z. B. nicht notierte Anleihen, Commercial Papers und Einlagenzertifikate), und für die Bewertung von Schuldscheindarlehen werden die für vergleichbare Schuldverschreibungen und Schuldscheindarlehen vereinbarten Preise und gegebenenfalls die Kurswerte von Anleihen vergleichbarer Aussteller mit entsprechender Laufzeit und Verzinsung, erforderlichenfalls mit einem Abschlag zum Ausgleich der geringeren Veräußerbarkeit, herangezogen.

Derivate

Optionsrechte und Terminkontrakte

Die zu einem Sondervermögen gehörenden Optionsrechte und die Verbindlichkeiten aus einem Dritten eingeräumten Optionsrechten, die zum Handel an einer Börse zugelassen oder in einen

anderen organisierten Markt einbezogen sind, werden zu den jeweils letzten verfügbaren handelbaren Kurs, der eine verlässliche Bewertung gewährleistet, bewertet.

Das gleiche gilt für Forderungen und Verbindlichkeiten aus für Rechnung des Sondervermögens verkauften Terminkontrakten. Die zu Lasten des Sondervermögens geleisteten Einschüsse werden unter Einbeziehung der am Börsentag festgestellten Bewertungsgewinne und Bewertungsverluste zum Wert des Sondervermögens hinzugerechnet.

Bankguthaben, Festgelder, Investmentanteile und Darlehen

Bankguthaben werden grundsätzlich zu ihrem Nennwert zuzüglich zugeflossener Zinsen bewertet.

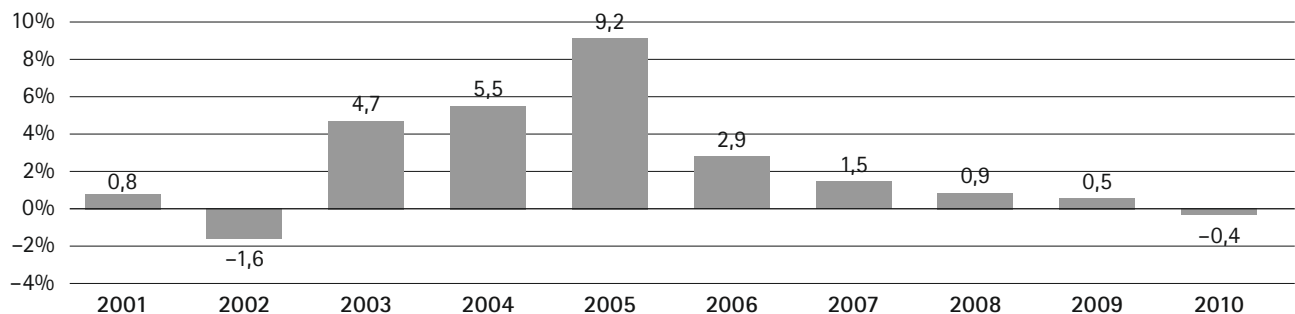
Festgelder werden zum Verkehrswert bewertet, sofern das Festgeld jederzeit kündbar ist und die Rückzahlung bei der Kündigung nicht zum Nennwert zuzüglich Zinsen erfolgt.

Investmentanteile werden grundsätzlich mit ihrem letzten festgestellten Rücknahmepreis angesetzt oder zum letzten verfügbaren handelbaren Kurs, der eine verlässliche Bewertung gewährleistet. Stehen diese Werte nicht zur Verfügung, werden Investmentanteile zu dem aktuellen Verkehrswert bewertet, der bei sorgfältiger Einschätzung nach geeigneten Bewertungsmodellen unter Berücksichtigung der aktuellen Marktgegebenheiten angemessen ist.

Für die Rückerstattungsansprüche aus Darlehensgeschäften ist der jeweilige Kurswert der als Darlehen übertragenen Vermögensgegenstände maßgebend.

Auf ausländische Währung lautende Vermögensgegenstände
Auf ausländische Währung lautende Vermögensgegenstände werden auf der Basis von Kursen aus dem Reuters Datascope System um 12:00 Uhr der Währung in Euro taggleich umgerechnet.

Wertentwicklung



Quelle: Invesco; berechnet nach BVI-Methode

Durchschnittliche Jahresentwicklung:

5-Jahres-Zeitraum: 1,08%

3-Jahres-Zeitraum: 0,37%

seit Auflegung: 2,25%

Die historische Wertentwicklung der Sondervermögen ermöglicht keine Prognose für die zukünftige Wertentwicklung.

Risikohinweise

Allgemeines

Die Vermögensgegenstände, in die die Kapitalanlagegesellschaft für Rechnung des Sondervermögens investiert, enthalten neben den Chancen auf Wertsteigerung auch Risiken. So können Wertverluste auftreten, indem der Marktwert der Vermögensgegenstände gegenüber dem Einstandspreis fällt. Veräußert der Anleger Anteile des Sondervermögens zu einem Zeitpunkt, in dem die Kurse der in dem Sondervermögen befindlichen Vermögensgegenstände gegenüber dem Zeitpunkt seines Anteilerwerbs gefallen sind, so erhält er das von ihm in das Sondervermögen investierte Geld nicht vollständig zurück. Obwohl jedes Sondervermögen stetige Wertzuwächse anstrebt, können diese nicht garantiert werden. Das Risiko des Anlegers ist jedoch auf die angelegte Summe beschränkt. Eine Nachschusspflicht über das vom Anleger investierte Geld hinaus besteht nicht.

Mögliches Anlagespektrum

Unter Beachtung der durch das Investmentgesetz und die Vertragsbedingungen vorgegebenen Anlagegrundsätze und –grenzen, die für das Sondervermögen BFS-Invesco EuroMIX einen sehr weiten Rahmen vorsehen, kann die tatsächliche Anlagepolitik auch darauf ausgerichtet sein, schwerpunktmäßig Vermögensgegenstände z.B. nur weniger Branchen, Märkte oder Regionen/Länder zu erwerben. Diese Konzentration auf wenige spezielle Anlagesektoren kann mit besonderen Chancen verbunden sein, denen aber auch entsprechende Risiken (z.B. Marktengpässe, hohe Schwankungsbreite innerhalb bestimmter Konjunkturzyklen) gegenüberstehen. Über den Inhalt der Anlagepolitik informiert der Jahresbericht nachträglich für das abgelaufene Berichtsjahr.

Marktrisiko

Die Kurs- oder Marktwertentwicklung von Finanzprodukten hängt insbesondere von der Entwicklung der Kapitalmärkte ab, die wiederum von der allgemeinen Lage der Weltwirtschaft sowie den wirtschaftlichen und politischen Rahmenbedingungen in den jeweiligen Ländern beeinflusst wird. Auf die allgemeine Kursentwicklung insbesondere an einer Börse können auch irrationale Faktoren wie Stimmungen, Meinungen und Gerüchte einwirken.

Länder- und Transferrisiko

Vom Länderrisiko spricht man, wenn ein ausländischer Schuldner trotz Zahlungsfähigkeit aufgrund fehlender Transferfähigkeit oder –bereitschaft seines Sitzlandes Leistungen nicht fristgerecht, oder

überhaupt nicht erbringen kann. So können z.B. Zahlungen, auf die das Sondervermögen einen Anspruch hat, ausbleiben.

Abwicklungsrisiko

Insbesondere bei der Investition in nicht notierte Wertpapiere besteht das Risiko, dass die Abwicklung durch ein Transfersystem aufgrund einer verzögerten oder nicht vereinbarungsgemäßen Zahlung oder Lieferung nicht erwartungsgemäß ausgeführt wird.

Liquiditätsrisiko

Für den Fonds dürfen auch Vermögensgegenstände erworben werden, die nicht an einer Börse zugelassen oder in einen anderen organisierten Markt einbezogen sind. Der Erwerb derartiger Vermögensgegenstände ist mit der Gefahr verbunden, dass es insbesondere zu Problemen bei der Weiterveräußerung der Vermögensgegenstände an Dritte kommen kann.

Adressenausfallrisiko

Durch den Ausfall eines Ausstellers oder Kontrahenten können Verluste für das Sondervermögen entstehen. Das Ausstellerrisiko beschreibt die Auswirkung der besonderen Entwicklungen des jeweiligen Ausstellers, die neben den allgemeinen Tendenzen der Kapitalmärkte auf den Kurs eines Wertpapiers einwirken. Auch bei sorgfältiger Auswahl der Wertpapiere kann nicht ausgeschlossen werden, dass Verluste durch Vermögensverfall von Ausstellern eintreten. Das Kontrahentenrisiko beinhaltet das Risiko der Partei eines gegenseitigen Vertrages, mit der eigenen Forderung teilweise oder vollständig auszufallen. Dies gilt für alle Verträge, die für Rechnung eines Sondervermögens geschlossen werden.

Insbesondere gilt dieses für Schuldverschreibungen und Schuldscheindarlehen der öffentlichen Aussteller in welche der BFS-Invesco EuroMIX mehr als 35 Prozent seines Wertes investieren darf.

Verwahrnisiko

Mit der Verwahrung von Vermögensgegenständen insbesondere im Ausland ist ein Verlustrisiko verbunden, das aus Insolvenz, Sorgfaltspflichtverletzungen oder missbräuchlichem Verhalten des Verwahrers oder eines Unter-Verwahrers resultieren kann.

Konzentrationsrisiko

Weitere Risiken können dadurch entstehen, dass eine Konzentration der Anlage in bestimmte Vermögensgegenstände oder Märkte

erfolgt. Dann ist das Sondervermögen von der Entwicklung dieser Vermögensgegenstände oder Märkte besonders stark abhängig.

Insbesondere gilt dieses für Schuldverschreibungen und Schuldscheindarlehen der öffentlichen Aussteller in welche der Fonds BFS-Invesco EuroMIX mehr als 35 Prozent seines Wertes investieren darf.

Inflationsrisiko

Die Inflation beinhaltet ein Abwertungsrisiko für alle Vermögensgegenstände.

Rechtliches und steuerliches Risiko

Die rechtliche und steuerliche Behandlung von Fonds kann sich in unabsehbarer und nicht beeinflussbarer Weise ändern. Eine Änderung fehlerhaft festgestellter Besteuerungsgrundlagen des Fonds für vorangegangene Geschäftsjahre (z.B. aufgrund von steuerlichen Außenprüfungen) kann für den Fall einer für den Anleger steuerlich grundsätzlich nachteiligen Korrektur zur Folge haben, dass der Anleger die Steuerlast aus der Korrektur für vorangegangene Geschäftsjahre zu tragen hat, obwohl er unter Umständen zu diesem Zeitpunkt nicht in dem Sondervermögen investiert war. Umgekehrt kann für den Anleger der Fall eintreten, dass ihm eine steuerlich grundsätzlich vorteilhafte Korrektur für das aktuelle und für vorangegangene Geschäftsjahre, in denen er an dem Sondervermögen beteiligt war, durch die Rückgabe oder Veräußerung der Anteile vor Umsetzung der entsprechenden Korrektur nicht mehr zugute kommt.

Zudem kann eine Korrektur von Steuerdaten dazu führen, dass steuerpflichtige Erträge bzw. steuerliche Vorteile in einem anderen als eigentlich zutreffenden Veranlagungszeitraum tatsächlich steuerlich veranlagt werden und sich dies beim einzelnen Anleger negativ auswirkt.

Änderung der Anlagepolitik

Durch eine Änderung der Anlagepolitik innerhalb des gesetzlich und vertraglich zulässigen Anlagespektrums kann sich das mit dem Sondervermögen verbundene Risiko inhaltlich verändern.

Änderung der Vertragsbedingungen; Auflösung oder Verschmelzung

Die Gesellschaft behält sich in den Vertragsbedingungen für das Sondervermögen BFS-Invesco EuroMIX das Recht vor, die Vertragsbedingungen zu ändern (siehe hierzu auch „Grundlagen“). Ferner ist es ihr gemäß den Vertragsbedingungen möglich, das

Sondervermögen ganz aufzulösen, oder es mit einem anderen, ebenfalls von ihr verwalteten Sondervermögen zu verschmelzen. Für den Anleger besteht daher das Risiko, dass er die von ihm geplante Haltedauer nicht realisieren kann.

Risiko der Rücknahmeaussetzung

Die Anleger können grundsätzlich von der Gesellschaft die bewertungstägliche Rücknahme ihrer Anteile verlangen. Die Gesellschaft kann die Rücknahme der Anteile jedoch bei Vorliegen außergewöhnlicher Umstände zeitweilig aussetzen, und die Anteile erst später zu dem dann gültigen Preis zurücknehmen (siehe hierzu im Einzelnen „Aussetzung der Rücknahme“). Dieser Preis kann niedriger liegen, als derjenige vor Aussetzung der Rücknahme.

Schlüsselpersonenrisiko

Sondervermögen, deren Anlageergebnis in einem bestimmten Zeitraum sehr positiv ausfällt, haben diesen Erfolg auch der Eignung der handelnden Personen und damit den richtigen Entscheidungen ihres Managements zu verdanken. Die personelle Zusammensetzung des Fondsmanagements kann sich jedoch verändern. Neue Entscheidungsträger können dann möglicherweise weniger erfolgreich agieren.

Zinsänderungsrisiko

Mit der Investition in festverzinsliche Wertpapiere ist die Möglichkeit verbunden, dass sich das Marktzinsniveau, das im Zeitpunkt der Begebung eines Wertpapiers besteht, ändern kann. Steigen die Marktzinsen gegenüber den Zinsen zum Zeitpunkt der Emission, so fallen i.d.R. die Kurse der festverzinslichen Wertpapiere. Fällt dagegen der Marktzins, so steigt der Kurs festverzinslicher Wertpapiere. Diese Kursentwicklung führt dazu, dass die aktuelle Rendite des festverzinslichen Wertpapiers in etwa dem aktuellen Marktzins entspricht. Diese Kursschwankungen fallen jedoch je nach Laufzeit der festverzinslichen Wertpapiere unterschiedlich aus. Festverzinsliche Wertpapiere mit kürzeren Laufzeiten haben geringere Kursrisiken als festverzinsliche Wertpapiere mit längeren Laufzeiten. Festverzinsliche Wertpapiere mit kürzeren Laufzeiten haben demgegenüber in der Regel geringere Renditen als festverzinsliche Wertpapiere mit längeren Laufzeiten.

Geldmarktinstrumente besitzen aufgrund ihrer kurzen Laufzeit von maximal 397 Tagen tendenziell geringere Kursrisiken.

Risiken im Zusammenhang mit Derivatgeschäften

Kauf und Verkauf von Optionen sowie der Abschluss von Terminkontrakten oder Swaps sind mit folgenden Risiken verbunden:

- Kursänderungen des Basiswertes können den Wert eines Optionsrechts oder Terminkontraktes bis hin zur Wertlosigkeit vermindern. Durch Wertänderungen des einem Swap zugrunde liegenden Vermögenswertes kann das Sondervermögen ebenfalls Verluste erleiden;
- der gegebenenfalls erforderliche Abschluss eines Gegengeschäfts (Glattstellung) ist mit Kosten verbunden;
- durch die Hebelwirkung von Optionen kann der Wert des Fondsvermögens stärker beeinflusst werden, als dies beim unmittelbaren Erwerb der Basiswerte der Fall ist;
- der Kauf von Optionen birgt das Risiko, dass die Option nicht ausgeübt wird, weil sich die Preise der Basiswerte nicht wie erwartet entwickeln, so dass die vom Sondervermögen gezahlte Optionsprämie verfällt. Beim Verkauf von Optionen besteht die Gefahr, dass das Sondervermögen zur Abnahme von Vermögenswerten zu einem höheren als dem aktuellen Marktpreis, oder zur Lieferung von Vermögenswerten zu einem niedrigeren als dem aktuellen Marktpreis verpflichtet. Das Sondervermögen erleidet dann einen Verlust in Höhe der Preisdifferenz minus der eingenommenen Optionsprämie;
- auch bei Terminkontrakten besteht das Risiko, dass das Sondervermögen infolge einer unerwarteten Entwicklung des Marktpreises bei Fälligkeit Verluste erleidet.

ES KANN KEINE ZUSICHERUNG GEGEBEN WERDEN, DASS DIE ZIELE DER ANLAGEPOLITIK TATSÄCHLICH ERREICHT WERDEN.

Profil des typischen Anlegers

Die Anlage in den BFS-Invesco EuroMIX ist für Anleger geeignet, die bereits gewisse Erfahrungen mit Finanzmärkten gewonnen haben. Der Anleger muss bereit und in der Lage sein, Wertschwankungen der Anteile und ggf. einen deutlichen Kapitalverlust hinzunehmen. Der Anlagehorizont sollte bei mindestens 5-10 Jahren liegen.

Anteile

Die Rechte der Anleger werden bei Errichtung des Sondervermögens ausschließlich in Globalurkunden verbrieft. Diese Globalurkunden werden bei einer Wertpapier-Sammelbank verwahrt. Ein Anspruch des Anlegers auf Auslieferung einzelner Anteilscheine

besteht nicht. Der Erwerb von Anteilen ist nur bei Depotverwahrung möglich. Die Anteile lauten auf den Inhaber und verbriefen die Ansprüche der Inhaber gegenüber der Gesellschaft.

Ausgabe und Rücknahme von Anteilen

Ausgabe von Anteilen

Die Anzahl der ausgegebenen Anteile ist grundsätzlich nicht beschränkt. Die Anteile können bei der BNP Paribas Securities Services S.C.A. – Zweigniederlassung Frankfurt am Main, als Depotbank, bei der Gesellschaft oder bei den mit dem Vertrieb beauftragten Unternehmen erworben werden. Sie werden von der Depotbank zum Ausgabepreis ausgegeben, der dem Inventarwert pro Anteil zuzüglich eines Ausgabeaufschlags entspricht. Die Gesellschaft behält sich vor, die Ausgabe von Anteilen vorübergehend oder vollständig einzustellen.

Rücknahme von Anteilen

Die Anleger können grundsätzlich bewertungstätig die Rücknahme von Anteilen verlangen. Rücknahmeaufträge sind bei der Depotbank oder der Gesellschaft selbst zu stellen. Die Gesellschaft ist verpflichtet, die Anteile zum jeweils geltenden Rücknahmepreis, der dem Anteilwert entspricht, zurückzunehmen.

Abrechnung bei Anteilausgabe und -rücknahme

Die Abrechnung erfolgt spätestens an dem auf den Eingang des Rücknahmeauftrags folgenden Wertermittlungstag.

Aussetzung der Anteilrücknahme

Die Gesellschaft kann die Rücknahme der Anteile zeitweilig aussetzen, sofern außergewöhnliche Umstände vorliegen, die eine Aussetzung unter Berücksichtigung der Interessen der Anleger erforderlich erscheinen lassen.

Außergewöhnliche Umstände liegen zum Beispiel vor, wenn eine Börse, an der ein wesentlicher Teil der Wertpapiere des Sondervermögens gehandelt wird, außerplanmäßig geschlossen ist, oder wenn die Vermögensgegenstände des Sondervermögens nicht bewertet werden können.

Der Gesellschaft bleibt es vorbehalten, die Anteile erst dann zu dem dann gültigen Preis zurückzunehmen oder umzutauschen, wenn sie unverzüglich, jedoch unter Wahrung der Interessen aller

Anleger, Vermögensgegenstände des Sondervermögens veräußert hat.

Die Gesellschaft unterrichtet die Anleger durch Bekanntmachung im elektronischen Bundesanzeiger und darüber hinaus in den in diesem Prospekt bezeichneten elektronischen Informationsmedien (www.de.invesco.com) über die Aussetzung und die Wiederaufnahme der Rücknahme der Anteile. Außerdem werden die Anleger über ihre depotführenden Stellen in Papierform oder in elektronischer Form informiert.

Börsen und Märkte

Es kann nicht ausgeschlossen werden, dass die Anteile auch an anderen Märkten gehandelt werden.

Der dem Börsenhandel oder Handel in sonstigen Märkten zugrunde liegende Marktpreis wird nicht ausschließlich durch den Wert der im Sondervermögen gehaltenen Vermögensgegenstände, sondern auch durch Angebot und Nachfrage bestimmt. Daher kann dieser Marktpreis von dem ermittelten Anteilpreis abweichen.

Ausgabe- und Rücknahmepreise und Kosten

Ausgabe- und Rücknahmepreis

Zur Errechnung des Ausgabepreises und des Rücknahmepreises für die Anteile ermittelt die Gesellschaft unter Kontrolle der Depotbank bewertungstäglich den Wert der zum Sondervermögen gehörenden Vermögensgegenstände abzüglich der Verbindlichkeiten (Inventarwert).

Die Division des Inventarwertes durch die Zahl der ausgegebenen Anteilscheine ergibt den „Anteilwert“.

Bewertungstage für die Anteile des Sondervermögens sind alle Börsentage. An gesetzlichen Feiertagen im Geltungsbereich des Investmentgesetzes, die Börsentage sind, sowie am 24. und 31. Dezember jeden Jahres können die Kapitalanlagegesellschaft und die Depotbank von einer Ermittlung des Wertes absehen. Von einer Anteilpreisermittlung wird derzeit an Neujahr, Karfreitag, Ostern, Ostermontag, Maifeiertag, Christi Himmelfahrt, Pfingsten, Pfingstmontag, Fronleichnam, Tag der Deutschen Einheit, Heiligabend, 1. und 2. Weihnachtsfeiertag, Silvester abgesehen.

Aussetzung der Errechnung des Ausgabe-/Rücknahmepreises

Die Gesellschaft kann die Errechnung des Ausgabe- und Rücknahmepreises zeitweilig unter denselben Voraussetzungen wie die Anteilrücknahme aussetzen. Diese sind unter Aussetzung der Anteilrückgabe näher erläutert.

Ausgabeaufschlag/Rücknahmeabschlag

Bei Festsetzung des Ausgabepreises wird dem Anteilwert ein Ausgabeaufschlag hinzugerechnet. Der Ausgabeaufschlag beträgt 3 Prozent des Anteilwertes. Dieser Ausgabeaufschlag kann insbesondere bei kurzer Anlagedauer die Performance reduzieren oder sogar ganz aufzehren. Der Ausgabeaufschlag stellt im Wesentlichen eine Vergütung für den Vertrieb der Anteile des Sondervermögens dar. Die Gesellschaft kann den Ausgabeaufschlag zur Abgeltung von Vertriebsleistungen an etwaige vermittelnde Stellen weitergeben.

Ein Rücknahmeabschlag wird nicht erhoben.

Veröffentlichung der Ausgabe- und Rücknahmepreise

Die Ausgabe- und Rücknahmepreise werden regelmäßig in der „Frankfurter Allgemeinen Zeitung“ und auf unserer Internetseite www.de.invesco.com veröffentlicht.

Kosten bei Ausgabe und Rücknahme der Anteile

Die Ausgabe und Rücknahme der Anteile durch die Gesellschaft bzw. durch die Depotbank erfolgt zum Ausgabepreis (Anteilwert zuzüglich Ausgabeaufschlag) bzw. Rücknahmepreis (Anteilwert) ohne Berechnung zusätzlicher Kosten.

Werden Anteile über Dritte zurückgegeben, so können Kosten bei der Rücknahme der Anteile anfallen. Bei Vertrieb von Anteilen über Dritte können auch höhere Kosten als der Ausgabepreis berechnet werden.

Verwaltungs- und sonstige Kosten

1. Die Gesellschaft erhält für das Fondsmanagement eine tägliche Vergütung in Höhe von bis zu 1,1 Prozent p.a. des durchschnittlichen Wertes des Sondervermögens auf Basis des börsentäglich ermittelten Inventarwertes. Mit dieser Pauschale sind folgende Vergütungen und Aufwendungen abgedeckt:

-
- a. Vergütung für die Verwaltung des Sondervermögens (Fondsmanagement, administrative Tätigkeiten);
 - b. Kosten für den Vertrieb.
2. Darüber hinaus kann die Gesellschaft in Fällen, in denen für das Sondervermögen gerichtlich oder außergerichtlich streitige Ansprüche durchgesetzt werden, eine Vergütung in Höhe von bis zu 10,0 Prozent der für das Sondervermögen vereinnahmten Beträge berechnen.
3. Die Depotbank erhält aus dem Sondervermögen BFS-Invesco EuroMIX eine Kostenpauschale. Diese beträgt bis zu 0,1 Prozent p.a. des durchschnittlichen Wertes des Sondervermögens, mindestens jedoch EUR 2.500 pro Monat.

Die Kostenpauschale kann dem Sondervermögen jederzeit entnommen werden.

Daneben können die folgenden Aufwendungen dem Sondervermögen BFS-Invesco EuroMIX zusätzlich belastet werden:

- a. bankübliche Depotgebühren, ggf. einschließlich der banküblichen Kosten für die Verwahrung ausländischer Wertpapiere im Ausland;
- b. Kosten für den Druck und Versand der für die Anleger bestimmten Jahres- und Halbjahresberichte und ggf. des Auflösungsberichtes;
- c. Kosten der Ausgabe- und Rücknahmepreise und ggf. der Ausschüttungen;
- d. im Zusammenhang mit dem Erwerb und der Veräußerung von Vermögensgegenständen entstehende Kosten;
- e. Kosten der Bekanntmachung der Jahres- und Halbjahresberichte, und des Auflösungsberichtes;
- f. Kosten für die Prüfung des Sondervermögens durch den Abschlussprüfer;
- g. Kosten für die Information der Anleger des Sondervermögens mittels eines dauerhaften Datenträgers, mit Ausnahme der Kosten für Informationen bei Fondverschmelzungen.

Im Jahresbericht werden die im Geschäftsjahr zu Lasten des Sondervermögens angefallenen Verwaltungskosten (ohne Transaktionskosten) offen gelegt und als Quote des durchschnittli-

chen Fondsvolumens ausgewiesen (Gesamtkostenquote). Diese setzt sich zusammen aus der Vergütung für die Verwaltung des Sondervermögens, der Vergütung der Depotbank sowie den Aufwendungen, die dem Sondervermögen zusätzlich belastet werden können. Ausgenommen sind die Nebenkosten und die Kosten, die beim Erwerb und der Veräußerung von Vermögensgegenständen entstehen.

Der Kapitalanlagegesellschaft fließen keine Rückvergütungen der aus dem Sondervermögen an die Depotbank und an Dritte geleisteten Vergütungen und Aufwandsersatzungen zu.

Die Gesellschaft gewährt an Vermittler, z. B. Kreditinstitute, wiederkehrend Vermittlungsentgelte als so genannte „Vermittlungsfolgeprovisionen“.

Besonderheiten beim Erwerb von Investmentanteilen

Neben der Vergütung zur Verwaltung des Sondervermögens BFS-Invesco EuroMIX wird eine Verwaltungsvergütung für die im Sondervermögen gehaltenen Anteile berechnet.

Der Anleger sollte darüber hinaus berücksichtigen, dass dem Sondervermögen BFS-Invesco EuroMIX beim Erwerb von anderen Investmentanteilen gegebenenfalls Ausgabeaufschläge beziehungsweise Rücknahmegebühren berechnet werden, die das Sondervermögen belasten. Neben diesen Kosten sind auch die für den jeweiligen Zielfonds anfallenden Gebühren, Kosten, Steuern, Provisionen und sonstigen Aufwendungen in Bezug auf Investmentanteile, in die das Sondervermögen BFS-Invesco EuroMIX investiert, mittelbar von den Anlegern des Sondervermögens zu tragen. Das Sondervermögen darf auch in Investmentanteile anlegen, die eine andere Gebührenstruktur (z.B. Pauschalgebühr, erfolgsabhängige Vergütung) aufweisen oder für die zusätzliche Arten von Gebühren belastet werden dürfen. Soweit ein Zielfonds direkt oder indirekt von der Gesellschaft oder einem anderen Unternehmen verwaltet wird, mit dem die Gesellschaft durch eine wesentliche unmittelbare oder mittelbare Beteiligung verbunden ist, darf die Gesellschaft oder das andere Unternehmen für den Erwerb oder die Rücknahme der Investmentanteile der Zielfonds keine Ausgabeaufschläge und Rücknahmeabschläge zu Lasten des Sondervermögens berechnen.

Im Jahres- und Halbjahresbericht werden die Ausgabeaufschläge und Rücknahmeabschläge offen gelegt, die dem Sondervermögen für den Erwerb und die Rücknahme von Anteilen an anderen Sondervermögen berechnet worden sind. Ferner wird die Vergütung offen gelegt, die dem Sondervermögen von einer in- oder ausländischen Kapitalanlagegesellschaft oder einer Gesellschaft,

mit der die Invesco durch Beteiligung verbunden ist, als Verwaltungsvergütung für die im Sondervermögen gehaltenen Anteile berechnet wurde.

Teilfonds

Das Sondervermögen BFS-Invesco EuroMIX ist nicht Teilfonds einer Umbrella-Konstruktion.

Anteilklassen

Alle ausgegebenen Anteile haben gleiche Rechte. Anteilklassen werden nicht gebildet.

Regeln für die Ermittlung und Verwendung der Erträge

Ertragsausgleichsverfahren

Die Gesellschaft wendet für das Sondervermögen ein sog. Ertragsausgleichsverfahren an. Das bedeutet, dass die während des Geschäftsjahres angefallenen anteiligen Erträge, die der Anteilerwerber als Teil des Ausgabepreises bezahlen muss und die der Verkäufer von Anteilscheinen als Teil des Rücknahmepreises vergütet erhält, fortlaufend verrechnet werden. Bei der Berechnung des Ertragsausgleichs werden die angefallenen Aufwendungen berücksichtigt.

Das Ertragsausgleichsverfahren dient dazu, Schwankungen im Verhältnis zwischen Erträgen und sonstigen Vermögensgegenständen auszugleichen, die durch Nettomittelzuflüsse oder Nettomittelabflüsse aufgrund von Anteilverkäufen oder -rückgaben verursacht werden. Denn jeder Nettomittelzufluss liquider Mittel würde andernfalls den Anteil der Erträge am Inventarwert des Sondervermögens verringern, jeder Abfluss ihn vermehren.

Im Ergebnis führt das Ertragsausgleichsverfahren dazu, dass der ausschüttenden Fonds der Ausschüttungsbetrag je Anteil nicht durch die unvorhersehbare Entwicklung des Sondervermögens bzw. des Anteilumlaufs beeinflusst wird. Dabei wird in Kauf genommen, dass Anleger, die beispielsweise kurz vor dem Ausschüttungstermin Anteile erwerben, den auf Erträge entfallenden Teil des Ausgabepreises in Form einer Ausschüttung zurückerhalten, obwohl ihr eingezahltes Kapital an dem Entstehen der Erträge nicht mitgewirkt hat.

Geschäftsjahr und Ausschüttungen

Das Geschäftsjahr des Sondervermögens endet am 30. September.

Ausschüttungsmechanik

Die Gesellschaft schüttet grundsätzlich die während des Geschäftsjahres für Rechnung des Sondervermögens angefallenen und nicht zur Kostendeckung verwendeten Zinsen, Dividenden und Erträgen aus Investmentanteilen sowie Entgelte aus Darlehen- und Pensionsgeschäften jedes Jahr im November an die Anleger aus. Veräußerungsgewinne und sonstige Erträge können ebenfalls zur Ausschüttung herangezogen werden.

Gutschrift der Ausschüttungen

Soweit die Anteile in einem Depot bei der Bank für Sozialwirtschaft AG verwahrt werden, schreibt diese die Ausschüttungen kostenfrei gut. Soweit das Depot bei anderen Banken oder Sparkassen geführt wird, können zusätzliche Kosten entstehen.

Auflösung und Übertragung des Sondervermögens

Die Anleger sind nicht berechtigt, die Auflösung des Sondervermögens zu verlangen. Die Gesellschaft kann jedoch die Verwaltung eines Sondervermögens unter Einhaltung einer Kündigungsfrist von sechs Monaten durch Bekanntmachung im elektronischen Bundesanzeiger und darüber hinaus im Jahresbericht oder Halbjahresbericht kündigen. Außerdem werden die Anleger über ihre depotführenden Stellen in Papierform oder in elektronischer Form über die Kündigung informiert.

Des Weiteren erlischt das Recht der Gesellschaft, das Sondervermögen zu verwalten, wenn das Insolvenzverfahren über das Vermögen der Gesellschaft eröffnet ist oder mit der Rechtskraft des Gerichtsbeschlusses, durch den der Antrag auf die Eröffnung des Insolvenzverfahrens mangels Masse nach § 26 der Insolvenzordnung abgewiesen wird. In diesen Fällen geht das Verfügungsrecht über das Sondervermögen auf die Depotbank über, die das Sondervermögen abwickelt, oder mit Genehmigung der BaFin einer anderen Kapitalanlagegesellschaft die Verwaltung überträgt.

Verfahren bei Auflösung eines Sondervermögens

Die Ausgabe und die Rücknahme von Anteilen wird eingestellt.

Der Erlös aus der Veräußerung der Vermögenswerte des Sondervermögens abzüglich der noch durch das Sondervermögen

zu tragenden Kosten und der durch die Auflösung verursachten Kosten werden an die Anleger verteilt, wobei diese in Höhe ihrer jeweiligen Anteile am Sondervermögen Ansprüche auf Auszahlung des Liquidationserlöses haben.

Die Depotbank ist berechtigt, nicht abgerufene Liquidationserlöse nach einer Frist von 12 Monaten bei dem für die Gesellschaft zuständigen Amtsgericht zu hinterlegen.

Die Gesellschaft erstellt auf den Tag, an dem ihr Verwaltungsrecht erlischt, einen Auflösungsbericht, der den Anforderungen an einen Jahresbericht entspricht. Spätestens drei Monate nach dem Stichtag der Auflösung des Sondervermögens wird der Auflösungsbericht im elektronischen Bundesanzeiger bekannt gemacht. Während die Depotbank das Sondervermögen abwickelt, erstellt sie jährlich sowie auf den Tag, an dem die Abwicklung beendet ist, einen Bericht, der den Anforderungen an einen Jahresbericht entspricht. Diese Berichte sind ebenfalls spätestens drei Monate nach dem Stichtag im elektronischen Bundesanzeiger bekannt zu machen.

Übertragung aller Vermögensgegenstände des Sondervermögens

Alle Vermögensgegenstände des Sondervermögens dürfen zum Geschäftsjahresende (Übertragungstichtag) auf ein anderes bestehendes, oder ein durch die Verschmelzung neu gegründetes Sondervermögen übertragen werden. Das Sondervermögen darf auch mit einem Investmentfonds verschmolzen werden, der in einem anderen EU- oder EWR-Staat aufgelegt wurde und ebenfalls den Vorgaben der Richtlinie 2009/65/EG entspricht. Mit Zustimmung der Bundesanstalt für Finanzdienstleistungsaufsicht kann ein anderer Übertragungstichtag bestimmt werden. Es können auch zum Geschäftsjahresende oder einem anderen Übertragungstichtag alle Vermögensgegenstände eines anderen Sondervermögens oder eines ausländischen richtlinienkonformen Investmentfonds auf das Sondervermögen übertragen werden. Schließlich besteht auch die Möglichkeit, dass nur die Vermögenswerte eines ausländischen richtlinienkonformen Investmentfonds ohne dessen Verbindlichkeiten auf das Sondervermögen übertragen werden.

Verfahren bei der Übertragung von Sondervermögen

Die depotführenden Stellen der Anleger übermitteln diesen spätestens 35¹ Arbeitstage vor dem geplanten Übertragungstichtag in Papierform oder in elektronischer Form Informationen

zu den Gründen für die Verschmelzung, den potentiellen Auswirkungen für die Anleger, deren Rechte in Zusammenhang mit der Verschmelzung sowie zu maßgeblichen Verfahrensaspekten. Die Anleger erhalten auch die wesentlichen Anlegerinformationen für das Sondervermögen bzw. den Investmentfonds, der bestehen bleibt oder durch die Verschmelzung neu gebildet wird.

Die Anleger haben bis fünf Arbeitstage vor dem geplanten Übertragungstichtag entweder die Möglichkeit, ihre Anteile zurückzugeben, oder ihre Anteile gegen Anteile eines anderen Sondervermögens oder ausländischen Investmentfonds umzutauschen, das/der ebenfalls von der Invesco Kapitalanlagegesellschaft mbH oder einem Unternehmen des Invesco-Konzerns verwaltet wird und über eine ähnliche Anlagepolitik wie das Sondervermögen verfügt.

Am Übertragungstichtag werden die Werte des übernehmenden und des übertragenden Sondervermögens oder Investmentfonds berechnet, das Umtauschverhältnis wird festgelegt und der gesamte Vorgang wird vom Abschlussprüfer geprüft. Das Umtauschverhältnis ermittelt sich nach dem Verhältnis der Nettoinventarwerte des übernommenen und des aufnehmenden Sondervermögens zum Zeitpunkt der Übernahme. Der Anleger erhält die Anzahl von Anteilen an dem neuen Sondervermögen, die dem Wert seiner Anteile an dem übertragenen Sondervermögen entspricht. Es besteht auch die Möglichkeit, dass den Anlegern des übertragenden Sondervermögens bis zu 10 Prozent des Wertes ihrer Anteile in bar ausgezahlt werden. Findet die Verschmelzung während des laufenden Geschäftsjahres des übertragenden Sondervermögens statt, muss dessen verwaltende Gesellschaft auf den Übertragungstichtag einen Bericht erstellen, der den Anforderungen an einen Jahresbericht entspricht. Die Gesellschaft macht im elektronischen Bundesanzeiger und darüber hinaus in den in diesem Verkaufsprospekt bezeichneten elektronischen Informationsmedien (www.de.invesco.com) bekannt, wenn das Sondervermögen einen anderen Fonds aufgenommen hat und die Verschmelzung wirksam geworden ist. Sollte das Sondervermögen durch eine Verschmelzung untergehen, übernimmt die Gesellschaft die Bekanntmachung, die den aufnehmenden oder neu gegründeten Fonds verwaltet.

Die Übertragung aller Vermögensgegenstände dieses Sondervermögens auf ein anderes Sondervermögen oder einen anderen ausländischen Investmentfonds findet nur mit Genehmigung der BaFin statt.

¹ Die Frist ergibt sich aus § 40d Abs. 2 i.V.m. § 40e Abs. 1 Satz 2 InvG. Allerdings spricht § 40d von 30 „Tagen“ und § 40e von 5 „Arbeitstagen“.

Kurzangaben über steuerlich rechtliche Vorschriften

Kurzangaben über die für die Anleger bedeutsamen Steuervorschriften

Die Aussagen zu den steuerlichen Vorschriften gelten nur für Anleger, die in Deutschland unbeschränkt steuerpflichtig sind. Dem ausländischen Anleger empfehlen wir, sich vor Erwerb von Anteilen an dem in diesem Verkaufsprospekt beschriebenen Sondervermögen mit seinem Steuerberater in Verbindung zu setzen und mögliche steuerliche Konsequenzen aus dem Anteilserwerb in seinem Heimatland individuell zu klären.

Das Sondervermögen ist als Zweckvermögen von der Körperschaft- und Gewerbesteuer befreit. Die steuerpflichtigen Erträge des Sondervermögens werden jedoch beim Privatanleger als Einkünfte aus Kapitalvermögen der Einkommensteuer unterworfen, soweit diese zusammen mit sonstigen Kapitalerträgen den Sparer-Pauschbetrag von jährlich 801,- € (für Alleinstehende oder getrennt veranlagte Ehegatten) bzw. 1.602,- € (für zusammen veranlagte Ehegatten) übersteigen.

Einkünfte aus Kapitalvermögen unterliegen grundsätzlich einem Steuerabzug von 25 Prozent (zuzüglich Solidaritätszuschlag und ggf. Kirchensteuer). Zu den Einkünften aus Kapitalvermögen gehören auch die vom Sondervermögen ausgeschütteten Erträge, die ausschüttungsgleichen Erträge, der Zwischengewinn sowie der Gewinn aus dem An- und Verkauf von Fondsanteilen, wenn diese nach dem 31. Dezember 2008 erworben wurden bzw. werden².

Der Steuerabzug hat für den Privatanleger grundsätzlich Abgeltungswirkung (sog. Abgeltungsteuer), so dass die Einkünfte aus Kapitalvermögen regelmäßig nicht in der Einkommensteuererklärung anzugeben sind. Bei der Vornahme des Steuerabzugs werden durch die depotführende Stelle grundsätzlich bereits Verlustverrechnungen vorgenommen und ausländische Quellensteuern angerechnet.

Der Steuerabzug hat u.a. aber dann keine Abgeltungswirkung, wenn der persönliche Steuersatz geringer ist als der Abgeltungssatz von 25 Prozent. In diesem Fall können die Einkünfte aus Kapitalvermögen in der Einkommensteuererklärung angegeben werden. Das Finanzamt setzt dann den niedrigeren persönlichen Steuersatz an und rechnet auf die persönliche Steuerschuld den vorgenommenen Steuerabzug an (sog. Günstigerprüfung).

Sofern Einkünfte aus Kapitalvermögen keinem Steuerabzug unterlegen haben (weil z.B. ein Gewinn aus der Veräußerung von

Fondsanteilen in einem ausländischen Depot erzielt wird), sind diese in der Steuererklärung anzugeben. Im Rahmen der Veranlagung unterliegen die Einkünfte aus Kapitalvermögen dann ebenfalls dem Abgeltungssatz von 25 Prozent oder dem niedrigeren persönlichen Steuersatz.

Trotz Steuerabzug und höherem persönlichen Steuersatz können Angaben zu den Einkünften aus Kapitalvermögen erforderlich sein, wenn im Rahmen der Einkommensteuererklärung außergewöhnliche Belastungen oder Sonderausgaben (z.B. Spenden) geltend gemacht werden.

Sofern sich die Anteile im Betriebsvermögen befinden, werden die Erträge als Betriebseinnahmen steuerlich erfasst. Die steuerliche Gesetzgebung erfordert zur Ermittlung der steuerpflichtigen bzw. der kapitalertragsteuerpflichtigen Erträge eine differenzierte Betrachtung der Ertragsbestandteile.

Anteile im Privatvermögen (Steuerinländer)

Gewinne aus der Veräußerung von Wertpapieren, Gewinne aus Termingeschäften und Erträge aus Stillhalterprämien

Gewinne aus der Veräußerung von Aktien, eigenkapitalähnlichen Genussrechten und Investmentanteilen, Gewinne aus Termingeschäften sowie Erträge aus Stillhalterprämien, die auf der Ebene des Sondervermögens erzielt werden, werden beim Anleger nicht erfasst, solange sie nicht ausgeschüttet werden. Zudem werden die Gewinne aus der Veräußerung der in § 1 Abs. 3 Satz 3 Nr. 1 Buchstaben a) bis f) InvStG genannten Kapitalforderungen beim Anleger nicht erfasst, wenn sie nicht ausgeschüttet werden.

Hierunter fallen folgende Kapitalforderungen:

- a. Kapitalforderungen, die eine Emissionsrendite haben,
- b. „normale“ Anleihen und unverbriefte Forderungen mit festem Kupon sowie Down-Rating-Anleihen, Floater und Reverse-Floater,
- c. Risiko-Zertifikate, die den Kurs einer Aktie oder eines veröffentlichten Index für eine Mehrzahl von Aktien im Verhältnis 1:1 abbilden,
- d. Aktienanleihen, Umtauschanleihen und Wandelanleihen,
- e. ohne gesonderten Stückzinsausweis (flat) gehandelte Gewinnobligationen und Fremdkapital-Genussrechte und
- f. „cum“-erworbene Optionsanleihen.

² Gewinne aus dem Verkauf von vor dem 1. Januar 2009 erworbenen Fondsanteilen sind beim Privatanleger steuerfrei.

Werden Gewinne aus der Veräußerung der o.g. Wertpapiere/Kapitalforderungen, Gewinne aus Termingeschäften sowie Erträge aus Stillhalterprämien ausgeschüttet, sind sie grundsätzlich steuerpflichtig und unterliegen bei Verwahrung der Anteile im Inland dem Steuerabzug von 25 Prozent (zuzüglich Solidaritätszuschlag und ggf. Kirchensteuer). Ausgeschüttete Gewinne aus der Veräußerung von Wertpapieren und Gewinne aus Termingeschäften sind jedoch steuerfrei, wenn die Wertpapiere auf Ebene des Sondervermögens vor dem 1.1.2009 erworben bzw. die Termingeschäfte vor dem 1.1.2009 eingegangen wurde.

Ergebnisse aus der Veräußerung von Kapitalforderungen, die nicht in der o.g. Aufzählung enthalten sind, sind steuerlich wie Zinsen zu behandeln (s.u.).

Zinsen und zinsähnliche Erträge sowie ausländische Dividenden

Zinsen und zinsähnliche Erträge sowie ausländische Dividenden sind beim Anleger grundsätzlich steuerpflichtig. Dies gilt unabhängig davon, ob diese Erträge thesauriert oder ausgeschüttet werden.

Ausgeschüttete oder thesaurierte Zinsen und zinsähnliche Erträge sowie ausländische Dividenden des Sondervermögens unterliegen i.d.R. dem Steuerabzug von 25 Prozent (zuzüglich Solidaritätszuschlag und ggf. Kirchensteuer).

Vom Steuerabzug kann Abstand genommen werden, wenn der Anleger Steuerinländer ist und einen Freistellungsauftrag vorlegt, sofern die steuerpflichtigen Ertragsteile 801,--€ bei Einzelveranlagung bzw. 1.602,-- € bei Zusammenveranlagung von Ehegatten nicht übersteigen.

Entsprechendes gilt auch bei Vorlage einer NV-Bescheinigung und bei ausländischen Anlegern bei Nachweis der steuerlichen Ausländereigenschaft.

Verwahrt der inländische Anleger die Anteile eines steuerrechtlich ausschüttenden Sondervermögens in einem inländischen Depot bei der Kapitalanlagegesellschaft oder einem Kreditinstitut (Depotfall), so nimmt die depotführende Stelle als Zahlstelle vom Steuerabzug Abstand, wenn ihr vor dem festgelegten Ausschüttungstermin ein in ausreichender Höhe ausgestellter Freistellungsauftrag nach amtlichem Muster oder eine NV-Bescheinigung, die vom Finanzamt für die Dauer von maximal drei Jahren erteilt wird, vorgelegt wird. In diesem Fall erhält der Anleger die gesamte Ausschüttung ungekürzt gutgeschrieben.

Handelt es sich um ein steuerrechtlich thesaurierendes Sondervermögen, so wird bei Thesaurierungen vor dem 1.1.2012 der Steuerabzug auf thesaurierte Zinsen, zinsähnliche Erträge sowie ausländische Dividenden des Sondervermögens in Höhe von 25 Prozent (zuzüglich Solidaritätszuschlag) durch die Kapitalanlagegesellschaft selbst abgeführt. Der Ausgabe- und Rücknahmepreis der Fondsanteile ermäßigt sich insoweit um den Steuerabzug zum Ablauf des Geschäftsjahres. Da die Anleger der Kapitalanlagegesellschaft regelmäßig nicht bekannt sind, kann in diesem Fall kein Kirchensteuereinbehalt erfolgen, so dass kirchensteuerpflichtige Anleger insoweit Angaben in der Einkommensteuererklärung zu machen haben.

Für nach dem 31.12.2011 erfolgende Thesaurierungen stellt das Sondervermögen den depotführenden Stellen die Kapitalertragsteuer nebst den maximal anfallenden Zuschlagsteuern (Solidaritätszuschlag und Kirchensteuer) zur Verfügung. Die depotführenden Stellen nehmen den Steuerabzug wie im Ausschüttungsfall unter Berücksichtigung der persönlichen Verhältnisse der Anleger vor, so dass insbesondere ggf. die Kirchensteuer abgeführt werden kann. Soweit das Sondervermögen den depotführenden Stellen Beträge zur Verfügung gestellt hat, die nicht abgeführt werden müssen, erfolgt eine Erstattung.

Befinden sich die Anteile im Depot bei einem inländischen Kreditinstitut oder einer inländischen Kapitalanlagegesellschaft, so erhält der Anleger, der seiner depotführenden Stelle einen in ausreichender Höhe ausgestellten Freistellungsauftrag oder eine NV-Bescheinigung vor Ablauf des Geschäftsjahres des Sondervermögens vorlegt, den abgeführten Steuerabzug (bzw. ab 2012 den depotführenden Stellen zur Verfügung gestellten Betrag) auf seinem Konto gutgeschrieben.

Sofern der Freistellungsauftrag oder die NV-Bescheinigung nicht bzw. nicht rechtzeitig vorgelegt wird, erhält der Anleger auf Antrag von der depotführenden Stelle eine Steuerbescheinigung über den einbehaltenen und abgeführten Steuerabzug und den Solidaritätszuschlag. Der Anleger hat dann die Möglichkeit, den Steuerabzug im Rahmen seiner Einkommensteueranmeldung auf seine persönliche Steuerschuld anrechnen zu lassen.

Werden Anteile ausschüttender Sondervermögen nicht in einem Depot verwahrt und Ertragsscheine einem inländischen Kreditinstitut vorgelegt (Eigenverwahrung), wird der Steuerabzug in Höhe von 25 Prozent zzgl. des Solidaritätszuschlags vorgenommen.

Inländische Dividenden

Inländische Dividenden, die vom Sondervermögen ausgeschüttet oder thesauriert werden, sind beim Anleger grundsätzlich steuerpflichtig.

Bei Ausschüttung oder Thesaurierung, die vor dem 1.1.2012 vorgenommen werden, wird von der inländischen Dividende ein Steuerabzug in Höhe von 25 Prozent (zuzüglich Solidaritätszuschlag) von der Kapitalanlagegesellschaft vorgenommen. Die depotführende Stelle berücksichtigt bei Ausschüttungen zudem einen ggf. vorliegenden Antrag auf Kirchensteuereinbehalt. Der Anleger erhält den Steuerabzug von 25 Prozent (zuzüglich Solidaritätszuschlag) in voller Höhe sofort erstattet, sofern die Anteile bei der Kapitalanlagegesellschaft oder einem inländischen Kreditinstitut verwahrt werden und dort ein Freistellungsauftrag in ausreichender Höhe oder eine NV-Bescheinigung vorliegt. Anderenfalls kann er den Steuerabzug von 25 Prozent (zuzüglich Solidaritätszuschlag) unter Beifügung der steuerlichen Bescheinigung der depotführenden Stelle auf seine persönliche Einkommensteuerschuld anrechnen.

Für nach dem 31.12.2011 erfolgende Ausschüttungen und Thesaurierungen stellt das Sondervermögen den depotführenden Stellen die Kapitalertragsteuer nebst den maximal anfallenden Zuschlagsteuern (Solidaritätszuschlag und Kirchensteuer) zur Verfügung. Die depotführenden Stellen nehmen den Steuerabzug unter Berücksichtigung der persönlichen Verhältnisse der Anleger vor, so dass insbesondere ggf. die Kirchensteuer abgeführt werden kann. Soweit das Sondervermögen den depotführenden Stellen Beträge zur Verfügung gestellt hat, die nicht abgeführt werden müssen, erfolgt eine Erstattung.

Negative steuerliche Erträge

Verbleiben negative Erträge nach Verrechnung mit gleichartigen positiven Erträgen auf der Ebene des Sondervermögens, werden diese auf Ebene des Sondervermögens steuerlich vorgetragen. Diese können auf Ebene des Sondervermögens mit künftigen gleichartigen positiven steuerpflichtigen Erträgen der Folgejahre verrechnet werden. Eine direkte Zurechnung der negativen steuerlichen Erträge auf den Anleger ist nicht möglich. Damit wirken sich diese negativen Beträge beim Anleger bei der Einkommensteuer erst in dem Veranlagungszeitraum (Steuerjahr) aus, in dem das Geschäftsjahr des Sondervermögens endet bzw. die Ausschüttung für das Geschäftsjahr des Sondervermögens erfolgt, für das die negativen steuerlichen Erträge auf Ebene des Sondervermögens verrechnet werden. Eine frühere Geltendmachung bei der Einkommensteuer des Anlegers ist nicht möglich.

Substanzauskehrungen

Substanzauskehrungen sind nicht steuerbar.

Substanzauskehrungen, die der Anleger während seiner Besitzzeit erhalten hat, sind allerdings dem steuerlichen Ergebnis aus der Veräußerung der Fondsanteile hinzuzurechnen, d.h. sie erhöhen den steuerlichen Gewinn.

Veräußerungsgewinne auf Anlegerebene

Werden Anteile an einem Sondervermögen, die nach dem 31.12.2008 erworben wurden, von einem Privatanleger veräußert, unterliegt der Veräußerungsgewinn dem Abgeltungssatz von 25 Prozent. Sofern die Anteile in einem inländischen Depot verwahrt werden, nimmt die depotführende Stelle den Steuerabzug vor. Der Steuerabzug von 25 Prozent (zuzüglich Solidaritätszuschlag und ggf. Kirchensteuer) kann durch die Vorlage eines ausreichenden Freistellungsauftrags bzw. einer NV-Bescheinigung vermieden werden.

Bei einer Veräußerung der vor dem 1.1.2009 erworbenen Anteile ist der Gewinn bei Privatanlegern steuerfrei.

Bei der Ermittlung des Veräußerungsgewinns sind die Anschaffungskosten um den Zwischengewinn im Zeitpunkt der Anschaffung und der Veräußerungspreis um den Zwischengewinn im Zeitpunkt der Veräußerung zu kürzen, damit es nicht zu einer doppelten einkommensteuerlichen Erfassung von Zwischengewinnen (siehe unten) kommen kann. Zudem ist der Veräußerungspreis um die thesaurierten Erträge zu kürzen, die der Anleger bereits versteuert hat, damit es auch insoweit nicht zu einer Doppelbesteuerung kommt.

Der Gewinn aus der Veräußerung nach dem 31.12.2008 erworbener Fondsanteile ist insoweit steuerfrei, als er auf die während der Besitzzeit im Fonds entstandenen, noch nicht auf der Anlegerebene erfassten, nach DBA-steuerfreien Erträge zurückzuführen ist (sog. besitzzeitanteiliger Immobiliengewinn).

Die Kapitalanlagegesellschaft veröffentlicht den Immobiliengewinn bewertungstäglich als Prozentsatz des Wertes des Investmentanteils.

Anteile im Betriebsvermögen (Steuerinländer)

Gewinne aus der Veräußerung von Wertpapieren, Gewinne aus Termingeschäften und Erträge aus Stillhalterprämien

Gewinne aus der Veräußerung von Aktien, eigenkapitalähnlichen Genussrechten und Investmentanteilen, Gewinne aus Termingeschäften sowie Erträge aus Stillhalterprämien, die auf der Ebene des Sondervermögens erzielt werden, werden beim Anleger nicht erfasst, solange sie nicht ausgeschüttet werden. Zudem werden die Gewinne aus der Veräußerung der in § 1 Abs. 3 Satz 3 Nr. 1 Buchstaben a) bis f) InvStG genannten Kapitalforderungen beim Anleger nicht erfasst, wenn sie nicht ausgeschüttet werden.

Hierunter fallen folgende Kapitalforderungen:

- a. Kapitalforderungen, die eine Emissionsrendite haben,
- b. „normale“ Anleihen und unverbriefte Forderungen mit festem Kupon sowie Down-Rating-Anleihen, Floater und Reverse-Floater,
- c. Risiko-Zertifikate, die den Kurs einer Aktie oder eines veröffentlichten Index für eine Mehrzahl von Aktien im Verhältnis 1:1 abbilden,
- d. Aktienanleihen, Umtauschanleihen und Wandelanleihen,
- e. ohne gesonderten Stückzinsausweis (flat) gehandelte Gewinnobligationen und Fremdkapital-Genussrechte und
- f. „cum“-erworbene Optionsanleihen.

Werden diese Gewinne ausgeschüttet, so sind sie steuerlich auf Anlegerebene zu berücksichtigen. Dabei sind Veräußerungsgewinne aus Aktien ganz³ (bei Anlegern, die Körperschaften sind) oder zu 40 Prozent (bei sonstigen betrieblichen Anlegern, z.B. Einzelunternehmern) steuerfrei (Teileinkünfteverfahren). Veräußerungsgewinne aus Renten/Kapitalforderungen, Gewinne aus Termingeschäften und Erträge aus Stillhalterprämien sind hingegen in voller Höhe steuerpflichtig.

Ergebnisse aus der Veräußerung von Kapitalforderungen, die nicht in der o.g. Aufzählung enthalten sind, sind steuerlich wie Zinsen zu behandeln (s.u.).

Ausgeschüttete Wertpapierveräußerungsgewinne, ausgeschüttete Termingeschäftsgewinne sowie ausgeschüttete Erträge aus Stillhalterprämien unterliegen grundsätzlich dem Steuerabzug (Kapitalertragsteuer 25 Prozent zuzüglich Solidaritätszuschlag). Dies gilt nicht für Gewinne aus der Veräußerung von vor dem 1.1.2009 erworbenen Wertpapieren und Gewinne aus vor dem

1.1.2009 eingegangenen Termingeschäften. Die auszahlende Stelle nimmt jedoch insbesondere dann keinen Steuerabzug vor, wenn der Anleger eine unbeschränkt steuerpflichtige Körperschaft ist oder diese Kapitalerträge Betriebseinnahmen eines inländischen Betriebs sind und dies der auszahlenden Stelle vom Gläubiger der Kapitalerträge nach amtlich vorgeschriebenen Vordruck erklärt wird.

Zinsen und zinsähnliche Erträge

Zinsen und zinsähnliche Erträge sind beim Anleger grundsätzlich steuerpflichtig⁴. Dies gilt unabhängig davon, ob diese Erträge thesauriert oder ausgeschüttet werden.

Eine Abstandnahme vom Steuerabzug bzw. eine Vergütung des Steuerabzugs ist nur durch Vorlage einer entsprechenden NV-Bescheinigung möglich. Ansonsten erhält der Anleger eine Steuerbescheinigung über die Vornahme des Steuerabzugs.

In- und ausländische Dividenden

Dividenden in- und ausländischer Aktiengesellschaften, die auf Anteile im Betriebsvermögen ausgeschüttet oder thesauriert werden, sind mit Ausnahme von Dividenden nach dem REITG bei Körperschaften grundsätzlich steuerfrei⁵. Von Einzelunternehmern sind diese Erträge zu 60 Prozent zu versteuern (Teileinkünfteverfahren).

Inländische Dividenden unterliegen dem Steuerabzug (Kapitalertragsteuer 25 Prozent zuzüglich Solidaritätszuschlag).

Ausländische Dividenden unterliegen grundsätzlich dem Steuerabzug (Kapitalertragsteuer 25 Prozent zuzüglich Solidaritätszuschlag-). Die auszahlende Stelle nimmt jedoch insbesondere dann keinen Steuerabzug vor, wenn der Anleger eine unbeschränkt steuerpflichtige Körperschaft ist (wobei von Körperschaften i.S.d. § 1 Abs. 1 Nr. 4 und 5 KStG der auszahlenden Stelle eine Bescheinigung des für sie zuständigen Finanzamtes vorliegen muss) oder die ausländischen Dividenden Betriebseinnahmen eines inländischen Betriebs sind und dies der auszahlenden Stelle vom Gläubiger der Kapitalerträge nach amtlich vorgeschriebenen Vordruck erklärt wird.

Bei gewerbesteuerpflichtigen Anlegern sind die zum Teil einkommensteuerfreien bzw. körperschaftsteuerfreien Dividendenerträge

³ 5 Prozent der Veräußerungsgewinne aus Aktien gelten bei Körperschaften als nichtabzugsfähige Betriebsausgaben und sind somit letztlich doch steuerpflichtig.

⁴ Die zu versteuernden Zinsen sind gemäß § 2 Abs. 2a InvStG im Rahmen der Zinsschrankenregelung nach § 4h EStG zu berücksichtigen.

⁵ 5 Prozent der Dividenden gelten bei Körperschaften als nichtabzugsfähige Betriebsausgaben und sind somit letztlich doch steuerpflichtig.

für Zwecke der Ermittlung des Gewerbeertrags wieder hinzurechnen, nicht aber wieder zu kürzen.

Negative steuerliche Erträge

Verbleiben negative Erträge nach Verrechnung mit gleichartigen positiven Erträgen auf der Ebene des Sondervermögens, werden diese steuerlich auf Ebene des Sondervermögens vorgetragen. Diese können auf Ebene des Sondervermögens mit künftigen gleichartigen positiven steuerpflichtigen Erträgen der Folgejahre verrechnet werden. Eine direkte Zurechnung der negativen steuerlichen Erträge auf den Anleger ist nicht möglich. Damit wirken sich diese negativen Beträge beim Anleger bei der Einkommensteuer bzw. Körperschaftsteuer erst in dem Veranlagungszeitraum (Steuerjahr) aus, in dem das Geschäftsjahr des Sondervermögens endet, bzw. die Ausschüttung für das Geschäftsjahr des Sondervermögens erfolgt, für das die negativen steuerlichen Erträge auf Ebene des Sondervermögens verrechnet werden. Eine frühere Geltendmachung bei der Einkommensteuer bzw. Körperschaftsteuer des Anlegers ist nicht möglich.

Substanzauskehrungen

Substanzauskehrungen sind nicht steuerbar. Dies bedeutet für einen bilanzierenden Anleger, dass die Substanzauskehrungen in der Handelsbilanz ertragswirksam zu vereinnahmen sind, in der Steuerbilanz aufwandswirksam ein passiver Ausgleichsposten zu bilden ist und damit technisch die historischen Anschaffungskosten steuerneutral gemindert werden. Alternativ können die fortgeführten Anschaffungskosten um den anteiligen Betrag der Substanzausschüttung vermindert werden.

Veräußerungsgewinne auf Anlegerebene

Gewinne aus der Veräußerung von Anteilen im Betriebsvermögen sind für Körperschaften grundsätzlich steuerfrei⁶, soweit die Gewinne aus noch nicht zugeflossenen oder noch nicht als zugeflossen geltenden Dividenden und aus realisierten und nicht realisierten Gewinnen des Sondervermögens aus in- und ausländischen Aktien herrühren (sogenannter Aktiengewinn). Von Einzelunternehmern sind diese Veräußerungsgewinne zu 60 Prozent zu versteuern.

Die Kapitalanlagegesellschaft veröffentlicht den Aktiengewinn bewertungstäglich als Prozentsatz des Wertes des Investmentanteils.

Der Gewinn aus der Veräußerung der Anteile ist zudem insoweit steuerfrei, als er auf die während der Besitzzeit im Fonds entstandenen, noch nicht auf der Anlegerebene erfassten, nach DBA-steuerfreien Erträge zurückzuführen ist (sog. besitzzeitanteiler Immobiliengewinn).

Die Kapitalanlagegesellschaft veröffentlicht den Immobiliengewinn bewertungstäglich als Prozentsatz des Wertes des Investmentanteils.

Steuerausländer

Verwahrt ein Steuerausländer Anteile an ausschüttenden Sondervermögen im Depot bei einer inländischen depotführenden Stelle, wird vom Steuerabzug auf Zinsen, zinsähnliche Erträge, Wertpapierveräußerungsgewinne, Termingeschäftsgewinne und ausländische Dividenden Abstand genommen, sofern er seine steuerliche Ausländereigenschaft nachweist. Sofern die Ausländereigenschaft der depotführenden Stelle nicht bekannt bzw. nicht rechtzeitig nachgewiesen wird, ist der ausländische Anleger gezwungen, die Erstattung des Steuerabzugs gemäß § 37 Abs. 2 AO zu beantragen. Zuständig ist das Betriebsstättenfinanzamt der depotführenden Stelle.

Hat ein ausländischer Anleger Anteile thesaurierender Sondervermögen im Depot bei einer inländischen depotführenden Stelle, wird ihm bei Nachweis seiner steuerlichen Ausländereigenschaft der Steuerabzug in Höhe von 25 Prozent zuzüglich Solidaritätszuschlag, soweit dieser nicht auf inländische Dividenden entfällt, erstattet. Erfolgt der Antrag auf Erstattung verspätet, kann – wie bei verspätetem Nachweis der Ausländereigenschaft bei ausschüttenden Fonds – eine Erstattung gemäß § 37 Abs. 2 AO auch nach dem Thesaurierungszeitpunkt beantragt werden.

Inwieweit eine Anrechnung oder Erstattung des Steuerabzugs auf inländische Dividenden für den ausländischen Anleger möglich ist, hängt von dem zwischen dem Sitzstaat des Anlegers und der Bundesrepublik Deutschland bestehenden Doppelbesteuerungsabkommen ab. Eine DBA-Erstattung der Kapitalertragsteuer auf inländische Dividenden erfolgt über das Bundeszentralamt für Steuern (BZSt) in Bonn.

Solidaritätszuschlag

Auf den bei Ausschüttungen oder Thesaurierungen abzuführenden Steuerabzug ist ein Solidaritätszuschlag in Höhe von 5,5 Prozent zu erheben. Der Solidaritätszuschlag ist bei der Einkommensteuer und Körperschaftsteuer anrechenbar.

⁶ 5 Prozent des steuerfreien Veräußerungsgewinns gelten bei Körperschaften als nichtabzugsfähige Betriebsausgaben und sind somit letztlich doch steuerpflichtig

Fällt kein Steuerabzug an bzw. erfolgt bei Thesaurierung die Vergütung des Steuerabzugs – beispielsweise bei ausreichendem Freistellungsauftrag, Vorlage einer NV-Bescheinigung oder Nachweis der Steuerausländereigenschaft –, ist kein Solidaritätszuschlag abzuführen bzw. wird bei einer Thesaurierung der einbehaltene Solidaritätszuschlag vergütet.

Kirchensteuer

Soweit die Einkommensteuer bereits von einer inländischen depotführenden Stelle (Abzugsverpflichteter) durch den Steuerabzug erhoben wird, wird die darauf entfallende Kirchensteuer nach dem Kirchensteuersatz der Religionsgemeinschaft, der der Kirchensteuerpflichtige angehört, als Zuschlag zum Steuerabzug erhoben. Zu diesem Zweck hat der Kirchensteuerpflichtige dem Abzugsverpflichteten in einem schriftlichen Antrag seine Religionsangehörigkeit zu benennen. Ehegatten haben in dem Antrag zudem zu erklären, in welchem Verhältnis der auf jeden Ehegatten entfallende Anteil der Kapitalerträge zu den gesamten Kapitalerträgen der Ehegatten steht, damit die Kirchensteuer entsprechend diesem Verhältnis aufgeteilt, einbehalten und abgeführt werden kann. Wird kein Aufteilungsverhältnis angegeben, erfolgt eine Aufteilung nach Köpfen.

Die Abzugsfähigkeit der Kirchensteuer als Sonderausgabe wird bereits beim Steuerabzug mindernd berücksichtigt.

Ausländische Quellensteuer

Auf die ausländischen Erträge des Sondervermögens wird teilweise in den Herkunftsländern Quellensteuer einbehalten.

Die Kapitalanlagegesellschaft kann die anrechenbare Quellensteuer auf der Ebene des Sondervermögens wie Werbungskosten abziehen. In diesem Fall ist die ausländische Quellensteuer auf Anlegerebene weder anrechenbar noch abzugsfähig.

Übt die Kapitalanlagegesellschaft ihr Wahlrecht zum Abzug der ausländischen Quellensteuer auf Fondsebene nicht aus, dann wird die anrechenbare Quellensteuer bereits beim Steuerabzug mindernd berücksichtigt.

Ertragsausgleich

Auf Erträge entfallende Teile des Ausgabepreises für ausgegebene Anteile, die zur Ausschüttung herangezogen werden können (Ertragsausgleichsverfahren), sind steuerlich so zu behandeln wie die Erträge, auf die diese Teile des Ausgabepreises entfallen.

Gesonderte Feststellung, Außenprüfung

Die Besteuerungsgrundlagen, die auf Ebene des Sondervermögens ermittelt werden, sind gesondert festzustellen. Hierzu hat die Investmentgesellschaft beim zuständigen Finanzamt eine Feststellungserklärung abzugeben. Änderungen der Feststellungserklärungen, z.B. anlässlich einer Außenprüfung (§ 11 Abs. 3 InvStG) der Finanzverwaltung, werden für das Geschäftsjahr wirksam, in dem die geänderte Feststellung unanfechtbar geworden ist. Die steuerliche Zurechnung dieser geänderten Feststellung beim Anleger erfolgt dann zum Ende dieses Geschäftsjahres bzw. am Ausschüttungstag bei der Ausschüttung für dieses Geschäftsjahr. Damit treffen die Bereinigungen von Fehlern wirtschaftlich die Anleger, die zum Zeitpunkt der Fehlerbereinigung an dem Sondervermögen beteiligt sind. Die steuerlichen Auswirkungen können entweder positiv oder negativ sein.

Zwischengewinnbesteuerung

Zwischengewinne sind die im Verkaufs- oder Rückgabepreis enthaltenen Entgelte für vereinnahmte oder aufgelaufene Zinsen sowie Gewinne aus der Veräußerung von nicht in § 1 Abs. 3 Satz 3 Nr. 1 Buchstaben a) bis f) InvStG genannten Kapitalforderungen, die vom Fonds noch nicht ausgeschüttet oder thesauriert und infolgedessen beim Anleger noch nicht steuerpflichtig wurden (etwa Stückzinsen aus festverzinslichen Wertpapieren vergleichbar). Der vom Sondervermögen erwirtschaftete Zwischengewinn ist bei Rückgabe oder Verkauf der Anteile durch Steuerinländer einkommensteuerpflichtig. Der Steuerabzug auf den Zwischengewinn beträgt 25 Prozent (zuzüglich Solidaritätszuschlag und ggf. Kirchensteuer).

Der bei Erwerb von Anteilen gezahlte Zwischengewinn kann im Jahr der Zahlung beim Privatanleger einkommensteuerlich als negative Einnahme abgesetzt werden, wenn ein Ertragsausgleichsverfahren durchgeführt wird und sowohl bei der Veröffentlichung des Zwischengewinns als auch im Rahmen der von den Berufsträgern zu bescheinigenden Steuerdaten hierauf hingewiesen wird. Er wird bereits beim Steuerabzug steuermindernd berücksichtigt. Wird der Zwischengewinn nicht veröffentlicht, sind jährlich 6 Prozent des Entgelts für die Rückgabe oder Veräußerung des Investmentanteils als Zwischengewinn anzusetzen. Bei betrieblichen Anlegern ist der gezahlte Zwischengewinn unselbständiger Teil der Anschaffungskosten, die nicht zu korrigieren sind. Bei Rückgabe oder Veräußerung des Investmentanteils bildet der erhaltene Zwischengewinn einen unselbständigen Teil des Veräußerungserlöses. Eine Korrektur ist nicht vorzunehmen.

Die Zwischengewinne können regelmäßig auch den Abrechnungen sowie den Ertragnisaufstellungen der Banken entnommen werden.

Folgen der Verschmelzung von Sondervermögen

In den Fällen der Verschmelzung eines inländischen Sondervermögens in ein anderes inländische Sondervermögen kommt es weder auf der Ebene der Anleger noch auf der Ebene der beteiligten Sondervermögen zu einer Aufdeckung von stillen Reserven, d.h. dieser Vorgang ist steuerneutral.

Das Gleiche gilt für die Übertragung aller Vermögensgegenstände eines inländischen Sondervermögens auf eine inländische Investmentaktiengesellschaft oder ein Teilgesellschaftsvermögen einer inländischen Investmentaktiengesellschaft. Erhalten die Anleger des übertragenden Sondervermögens eine Barzahlung im Sinne des § 40h InvG, ist diese wie eine Ausschüttung eines sonstigen Ertrags zu behandeln. Vom übertragenden Sondervermögen erwirtschaftete und noch nicht ausgeschüttete Erträge werden den Anlegern zum Übertragungstichtag als sog. ausschüttungsgleiche Erträge steuerlich zugewiesen.

Transparente, semitransparente und intransparente Besteuerung

Die oben genannten Besteuerungsgrundsätze (sog. transparente Besteuerung) gelten nur, wenn sämtliche Besteuerungsgrundlagen im Sinne des § 5 Abs. 1 InvStG bekannt gemacht werden (sog. steuerliche Bekanntmachungspflicht). Dies gilt auch insoweit, als das Sondervermögen Anteile an anderen inländischen Sondervermögen und Investmentaktiengesellschaften, EG-Investmentanteile und ausländische Investmentanteile, die keine EG-Investmentanteile sind, erworben hat (Zielfonds i.S.d. § 10 InvStG) und diese ihren steuerlichen Bekanntmachungspflichten nachkommen.

Die Kapitalanlagegesellschaft ist bestrebt, sämtliche Besteuerungsgrundlagen, die ihr zugänglich sind, bekannt zu machen.

Die erforderliche Bekanntmachung kann jedoch nicht garantiert werden, insbesondere soweit das Sondervermögen Zielfonds erworben hat und diese ihren steuerlichen Bekanntmachungspflichten nicht nachkommen. In diesem Fall werden die Ausschüttungen und der Zwischengewinn des jeweiligen Zielfonds sowie 70 Prozent der Wertsteigerung im letzten Kalenderjahr des jeweiligen Zielfonds (mindestens jedoch 6 Prozent des Rücknahmepreises) als steuerpflichtiger Ertrag auf der Ebene des Sondervermögens angesetzt.

Die Kapitalanlagegesellschaft ist zudem bestrebt, Besteuerungsgrundlagen außerhalb des § 5 Abs. 1 InvStG (wie insbesondere

den Aktiengewinn, den Immobiliengewinn und den Zwischengewinn) bekannt zu machen.

EU-Zinsrichtlinie/Zinsinformationsverordnung

Die Zinsinformationsverordnung (kurz ZIV), mit der die Richtlinie 2003/48/EG des Rates vom 3. Juni 2003, ABL. EU Nr. L 157 S. 38 umgesetzt wird, soll grenzüberschreitend die effektive Besteuerung von Zinserträgen natürlicher Personen im Gebiet der EU sicherstellen. Mit einigen Drittstaaten (insbesondere mit der Schweiz, Liechtenstein, Channel Islands, Monaco und Andorra) hat die EU Abkommen abgeschlossen, die der EU-Zinsrichtlinie weitgehend entsprechen.

Dazu werden grundsätzlich Zinserträge, die eine im europäischen Ausland oder bestimmten Drittstaaten ansässige natürliche Person von einem deutschen Kreditinstitut (das insoweit als Zahlstelle handelt) gutgeschrieben erhält, von dem deutschen Kreditinstitut an das Bundeszentralamt für Steuern und von dort aus letztlich an die ausländischen Wohnsitzfinanzämter gemeldet.

Entsprechend werden grundsätzlich Zinserträge, die eine natürliche Person in Deutschland von einem ausländischen Kreditinstitut im europäischen Ausland oder in bestimmten Drittstaaten erhält, von der ausländischen Bank letztlich an das deutsche Wohnsitzfinanzamt gemeldet. Alternativ behalten einige ausländische Staaten Quellensteuern ein, die in Deutschland anrechenbar sind.

Konkret betroffen sind folglich die innerhalb der Europäischen Union bzw. in den beigetretenen Drittstaaten ansässigen Privatanleger, die grenzüberschreitend in einem anderen EU-Land ihr Depot oder Konto führen und Zinserträge erwirtschaften.

U. a. Luxemburg und die Schweiz haben sich verpflichtet, von den Zinserträgen eine Quellensteuer i.H.v. 20 Prozent (ab 1.7.2011: 35 Prozent) einzubehalten. Der Anleger erhält im Rahmen der steuerlichen Dokumentation eine Bescheinigung, mit der er sich die abgezogenen Quellensteuern im Rahmen seiner Einkommensteuererklärung anrechnen lassen kann.

Alternativ hat der Privatanleger die Möglichkeit, sich vom Steuerabzug im Ausland befreien zu lassen, indem er eine Ermächtigung zur freiwilligen Offenlegung seiner Zinserträge gegenüber der ausländischen Bank abgibt, die es dem Institut gestattet, auf den Steuerabzug zu verzichten und stattdessen die Erträge an die gesetzlich vorgegebenen Finanzbehörden zu melden.

Nach der ZIV ist von der Kapitalanlagegesellschaft für jeden in- und ausländischen Fonds anzugeben, ob er der ZIV unterliegt (in scope) oder nicht (out of scope).

Für diese Beurteilung enthält die ZIV zwei wesentliche Anlagegrenzen.

Wenn das Vermögen eines Fonds aus höchstens 15 Prozent Forderungen im Sinne der ZIV besteht, haben die Zahlstellen, die letztendlich auf die von der Kapitalanlagegesellschaft gemeldeten Daten zurückgreifen, keine Meldungen an das Bundeszentralamt für Steuern zu versenden. Ansonsten löst die Überschreitung der 15 Prozent-Grenze eine Meldepflicht der Zahlstellen an das Bundeszentralamt für Steuern über den in der Ausschüttung enthaltenen Zinsanteil aus.

Bei Überschreiten der 40 Prozent (bzw. für nach dem 31.12.2010 endende Geschäftsjahre 25 Prozent) – Grenze ist der in der Rückgabe oder Veräußerung der Fondsanteile enthaltene Zinsanteil zu melden. Handelt es sich um einen ausschüttenden Fonds, so ist zusätzlich im Falle der Ausschüttung der darin enthaltene Zinsanteil an das Bundeszentralamt für Steuern zu melden. Handelt es sich um einen thesaurierenden Fonds, erfolgt eine Meldung konsequenterweise nur im Falle der Rückgabe oder Veräußerung des Fondsanteils.

Hinweis:

Die steuerlichen Ausführungen gehen von der derzeit bekannten Rechtslage aus. Sie richten sich an in Deutschland unbeschränkt einkommensteuerpflichtige oder unbeschränkt körperschaftsteuerpflichtige Personen. Es kann jedoch keine Gewähr dafür übernommen werden, dass sich die steuerliche Beurteilung durch Gesetzgebung, Rechtsprechung oder Erlasse der Finanzverwaltung nicht ändert.

Auslagerung

Die Gesellschaft hat für die folgenden Bereiche Auslagerungsverträge nach § 25a KWG bzw. § 16 InvG mit Dritten geschlossen:

- Teile des internen Rechnungswesens
- Administrativer Zahlungsverkehr der Gesellschaft
- Orderweiterleitung und –abwicklung
- Fondsbuchhaltung
- Handel in Wertpapieren, Derivaten und Devisen

Jahres-/Halbjahresberichte/Abschlussprüfer

Die Jahresberichte und Halbjahresberichte sind bei der Gesellschaft, der BNP Paribas Securities Services S.C.A. – Zweigniederlassung Frankfurt am Main, der Invesco Asset Management Deutschland GmbH sowie bei den zum Vertrieb beauftragten Unternehmen erhältlich. Die Jahresberichte und Halbjahresberichte werden auf der Internetseite www.sozialbank.de und auf der Internetseite der Invesco (www.de.invesco.com) bekannt gemacht.

Mit der Prüfung der Sondervermögen und der Jahresberichte ist die Ernst & Young GmbH, Wirtschaftsprüfungsgesellschaft, Eschborn, beauftragt.

Zahlungen an die Anteilinhaber/Verbreitung der Berichte und sonstige Informationen

Durch die Beauftragung der Depotbank ist sichergestellt, dass die Anleger die Ausschüttungen erhalten und dass Anteile zurückgenommen werden. Die in diesem Verkaufsprospekt erwähnten Anlegerinformationen können auf dem auf Seite „Grundlagen“ angegebenen Wege bezogen werden. Darüber hinaus sind diese Unterlagen auch bei der Depotbank, der Invesco Asset Management Deutschland GmbH und der folgenden Vertriebsstelle zu erhalten:

Bank für Sozialwirtschaft AG, Köln.

Weitere Sondervermögen, die von der Kapitalanlagegesellschaft verwaltet werden

Von der Gesellschaft werden noch folgende richtlinienkonforme Publikums-Sondervermögen verwaltet, die nicht Inhalt dieses Verkaufsprospektes sind.

- Invesco Sachwerte Portfolio
- Fonds für Stiftungen Invesco
- Mercedes-Benz Bank Invesco Zuwachs
- Invesco Global Dynamik Fonds
- Invesco Umwelt und Nachhaltigkeits Fonds
- Invesco Europa Core Aktienfonds

Des Weiteren verwaltet die Invesco Kapitalanlagegesellschaft mbH noch 12 Spezialfonds.

Belehrung über das Recht des Käufers zum Widerruf nach § 126 InvG (Haustürgeschäfte)

Hinweis nach § 126 des Investmentgesetzes

1. Ist der Käufer von Anteilen durch mündliche Verhandlungen außerhalb der ständigen Geschäftsräume desjenigen, der die Anteile verkauft oder den Verkauf vermittelt hat, dazu bestimmt worden, eine auf den Kauf gerichtete Willenserklärung abzugeben, so ist er an diese Erklärung nur gebunden, wenn er sie nicht der Kapitalanlagegesellschaft gegenüber binnen einer Frist von zwei Wochen schriftlich widerruft; dies gilt auch dann, wenn derjenige, der die Anteile verkauft oder den Verkauf vermittelt, keine ständigen Geschäftsräume hat. Handelt es sich um ein Fernabsatzgeschäft i. S. d. § 312b des Bürgerlichen Gesetzbuchs, so ist bei einem Erwerb von Finanzdienstleistungen, deren Preis auf dem Finanzmarkt Schwankungen unterliegt (§ 312d Abs. 4 Nr. 6 BGB), ein Widerruf ausgeschlossen.
2. Zur Wahrung der Frist genügt die rechtzeitige Absendung der Widerrufserklärung. Die Widerrufsfrist beginnt erst zu laufen, wenn die Durchschrift des Antrags auf Vertragsabschluss dem Käufer ausgehändigt oder ihm eine Kaufabrechnung übersandt worden ist und darin eine Belehrung über das Widerrufsrecht enthalten ist, die den Anforderungen des § 355 Abs. 2 Satz 1 i. V. m. § 360 Abs. 1 des Bürgerlichen Gesetzbuchs genügt. Ist streitig, ob oder zu welchem Zeitpunkt die Durchschrift des Antrags auf Vertragsabschluss dem Käufer ausgehändigt oder ihm eine Kaufabrechnung übersandt worden ist, trifft die Beweislast den Verkäufer.
3. Das Recht zum Widerruf besteht nicht, wenn der Verkäufer nachweist, dass
 - a. der Käufer die Anteile im Rahmen seines Gewerbebetriebes erworben hat oder
 - b. er den Käufer zu den Verhandlungen, die zum Verkauf der Anteile geführt haben, aufgrund vorhergehender Bestellung gemäß § 55 Abs. 1 der Gewerbeordnung aufgesucht hat.
4. Ist der Widerruf erfolgt und hat der Käufer bereits Zahlungen geleistet, so ist die Kapitalanlagegesellschaft verpflichtet, dem Käufer, gegebenenfalls Zug um Zug gegen Rückübertragung der erworbenen Anteile, die bezahlten Kosten und einen Betrag auszuführen, der dem Wert der bezahlten Anteile am Tage nach dem Eingang der Widerrufserklärung entspricht.

5. Auf das Recht zum Widerruf kann nicht verzichtet werden.
6. Die Maßgaben der Absätze 1 bis 5 gelten entsprechend für den Verkauf der Anteile durch den Anleger.

Die Partner auf einen Blick

Invesco Kapitalanlagegesellschaft mbH

An der Welle 5

60322 Frankfurt am Main

Telefon: 069 29807250

Telefax: 069 29807120

Gezeichnetes und eingetragenes Kapital/haftendes Eigenkapital

gem. § 10 KWG: Mio. EUR 5,2

(Stand: 31.12.2010)

Gesellschafter

INVESCO Holding Germany GmbH Ltd. & Co. oHG,

Frankfurt am Main

Invesco Asset Management Deutschland GmbH,

Frankfurt am Main

Aufsichtsrat

Dr. Sybille Hofmann, Neu-Anspach, Deutschland

(Vorsitzende)

Head of Risk & Business Services Europe

Invesco

Jonathan Thompson, Wiltshire, UK

(stellvertretender Vorsitzender)

Strategic Programme Director

Invesco

Graeme John Proudfoot, Hertfordshire, UK

Head of Specialist Funds Continental Europe

Invesco

Rüdiger Päsler, Hamburg, Deutschland

Rechtsanwalt

Martin McLoughlin, London, UK

European Controller

Invesco

Roderick George Howard Ellis, Atlanta, USA

Group Controller & Chief Accounting Officer Invesco

Geschäftsführung

Michael Ballhausen
Michael Fraikin
Bernhard Langer
Carsten Majer*
Christian Puschmann

* (Verwaltungsratsmitglied in 10 Investmentgesellschaften
und 2 Aufsichtsratsmandate innerhalb der Invesco Gruppe)

Anlageausschuss

Prof. Dr. Dr. Hammerschmidt, Bank für Sozialwirtschaft AG, Köln
Christa-Maria Plathen, Bank für Sozialwirtschaft AG, Köln
Wiegand Runge, Bank für Sozialwirtschaft AG, Köln
Joachim Baum, Bank für Sozialwirtschaft AG, Köln
Stine Pfeifer, Invesco Kapitalanlagegesellschaft mbH, Frankfurt
am Main

Depotbank

BNP Paribas Securities Services S.C.A.
- Zweigniederlassung Frankfurt am Main
Europa-Allee 12
60327 Frankfurt am Main
Telefon: 069 152050
haftendes Eigenkapital gem. § 10 KWG: Mio EUR 557,0
(Stand: 31.12.2010)

Vertrieb

Bank für Sozialwirtschaft AG
Wörthstraße 15-17
50668 Köln
Telefon: 0221 97356-139
Telefax: 0221 97356-166

Invesco Asset Management Deutschland GmbH
An der Welle 5
60322 Frankfurt am Main
Telefon: 069 29807800
Telefax: 069 29807106

und weitere unabhängige Repräsentanten sowie
Vertriebspartner/-organisationen.

Wirtschaftsprüfungsgesellschaft

Ernst & Young GmbH
Wirtschaftsprüfungsgesellschaft
Mergenthalerallee 3-5
65760 Eschborn
Telefon: 06196 9960
Telefax: 06196 996550

Änderungen im Eigenkapital, der Zusammensetzung des Auf-
sichtsrates und der Geschäftsführung können im Jahresbericht
aktualisiert werden.

Allgemeine Vertragsbedingungen

zur Regelung des Rechtsverhältnisses zwischen den Anlegern und der Invesco Kapitalanlagegesellschaft mbH, Frankfurt am Main, (nachstehend „Gesellschaft“ genannt) für die von der Gesellschaft verwalteten richtlinienkonformen Sondervermögen, die nur in Verbindung mit den für das jeweilige Sondervermögen aufgestellten „Besonderen Vertragsbedingungen“ gelten.

§ 1 Grundlagen

1. Die Gesellschaft ist eine Kapitalanlagegesellschaft und unterliegt den Vorschriften des Investmentgesetzes (InvG).
2. Die Kapitalanlagegesellschaft legt das bei ihr eingelegte Geld im eigenen Namen für gemeinschaftliche Rechnung der Anleger nach dem Grundsatz der Risikomischung in den nach dem InvG zugelassenen Vermögensgegenständen gesondert vom eigenen Vermögen in Form von Sondervermögen an. Über die sich hieraus ergebenden Rechte der Anleger werden Urkunden (Anteilscheine) ausgestellt.
3. Das Rechtsverhältnis zwischen Kapitalanlagegesellschaft und dem Anleger richtet sich nach diesen Vertragsbedingungen und dem InvG.

§ 2 Depotbank

1. Die Gesellschaft bestellt ein Kreditinstitut als Depotbank; die Depotbank handelt unabhängig von der Gesellschaft und ausschließlich im Interesse der Anleger.
2. Der Depotbank obliegen die nach dem InvG und diesen Vertragsbedingungen vorgeschriebenen Aufgaben.

§ 3 Fondsverwaltung

1. Die Gesellschaft erwirbt und verwaltet die Vermögensgegenstände im eigenen Namen für gemeinschaftliche Rechnung der Anleger mit der Sorgfalt eines ordentlichen Kaufmannes. Sie handelt bei der Wahrnehmung ihrer Aufgaben unabhängig von der Depotbank und ausschließlich im Interesse der Anleger und der Integrität des Marktes.
2. Die Gesellschaft ist berechtigt, mit dem von den Anlegern eingelegten Geld die Vermögensgegenstände zu erwerben, diese wieder zu veräußern und den Erlös anderweitig anzulegen; sie ist ferner ermächtigt, alle sich aus der Verwaltung der Vermögensgegenstände ergebenden sonstigen Rechtshandlungen vorzunehmen.

3. Die Gesellschaft darf für gemeinschaftliche Rechnung der Anleger weder Gelddarlehen gewähren noch Verpflichtungen aus einem Bürgschafts- oder einem Garantievertrag eingehen; sie darf keine Vermögensgegenstände nach Maßgabe der §§ 47, 48 und 50 InvG verkaufen, die im Zeitpunkt des Geschäftsabschlusses nicht zum Sondervermögen gehören. § 51 InvG bleibt unberührt.

§ 4 Anlagegrundsätze

Die Gesellschaft soll für das Sondervermögen nur solche Vermögensgegenstände erwerben, die Ertrag und/oder Wachstum erwarten lassen. Sie bestimmt in den Vertragsbestimmungen, welche Vermögensgegenstände für das Sondervermögen erworben werden dürfen.

§ 5 Wertpapiere

Sofern die „Besonderen Vertragsbedingungen“ keine weiteren Einschränkungen vorsehen, darf die Gesellschaft vorbehaltlich des § 52 InvG Wertpapiere nur erwerben, wenn

- a) sie an einer Börse in einem Mitgliedstaat der Europäischen Union oder in einem anderen Vertragsstaat des Abkommens über den Europäischen Wirtschaftsraum zum Handel zugelassen oder dort an einem anderen organisierten Markt zugelassen oder in diesen einbezogen sind,
- b) sie ausschließlich an einer Börse außerhalb der Mitgliedstaaten der Europäischen Union oder außerhalb der anderen Vertragsstaaten des Abkommens über den Europäischen Wirtschaftsraum zum Handel zugelassen oder in diesen einbezogen sind, sofern die Wahl dieser Börse oder dieses organisierten Marktes von der Bundesanstalt für Finanzdienstleistungsaufsicht (Bundesanstalt) zugelassen ist¹,
- c) ihre Zulassung an einer Börse in einem Mitgliedstaat der Europäischen Union oder in einem anderen Vertragsstaat des Abkommens über den Europäischen Wirtschaftsraum zum Handel oder ihre Zulassung an einem organisierten Markt oder ihre Einbeziehung in diesen in einem Mitgliedstaat der Europäischen Union oder in einem anderen Vertragsstaaten des Abkommens über den Europäischen Wirtschaftsraum nach den Ausgabebedingungen zu beantragen ist, sofern die Zulassung oder Einbeziehung dieser Wertpapiere innerhalb eines Jahres nach ihrer Ausgabe erfolgt,

¹ Die Börsenliste wird auf der Homepage der Bundesanstalt veröffentlicht. www.bafin.de

- d) ihre Zulassung an einer Börse zum Handel oder ihre Zulassung an einem organisierten Markt oder die Einbeziehung in diesen außerhalb der Mitgliedstaaten der Europäischen Union oder außerhalb der anderen Vertragsstaaten des Abkommens über den Europäischen Wirtschaftsraum nach den Ausgabebedingungen zu beantragen ist, sofern die Wahl dieser Börse oder dieses organisierten Marktes von der Bundesanstalt zugelassen ist und die Zulassung oder Einbeziehung dieser Wertpapiere innerhalb eines Jahres nach ihrer Ausgabe erfolgt,
- e) es Aktien sind, die dem Sondervermögen bei einer Kapitalerhöhung aus Gesellschaftsmitteln zustehen,
- f) sie in Ausübung von Bezugsrechten, die zum Sondervermögen gehören, erworben wurden,
- g) sie Anteile an geschlossenen Fonds sind, die die in § 47 Abs. 1 Satz 1 Nr. 7 InvG genannten Kriterien erfüllen,
- h) es Finanzinstrumente sind, die die in § 47 Abs. 1 Satz 1 Nr. 8 InvG genannten Kriterien erfüllen.

Der Erwerb von Wertpapieren nach Satz 1 Buchstaben a) bis d) darf nur erfolgen, wenn zusätzlich die Voraussetzungen des § 47 Abs.1 Satz 2 InvG erfüllt sind.

§ 6 Geldmarktinstrumente

1. Sofern die „Besonderen Vertragsbedingungen“ keine weiteren Einschränkungen vorsehen, darf die Gesellschaft vorbehaltlich des § 52 InvG für Rechnung des Sondervermögens Instrumente, die üblicherweise auf dem Geldmarkt gehandelt werden, sowie verzinsliche Wertpapiere, die zum Zeitpunkt ihres Erwerbs für das Sondervermögen eine restliche Laufzeit von höchstens 397 Tagen haben, deren Verzinsung nach den Ausgabebedingungen während ihrer gesamten Laufzeit regelmäßig, mindestens aber einmal in 397 Tagen, marktgerecht angepasst wird oder deren Risikoprofil dem Risikoprofil solcher Wertpapiere entspricht (Geldmarktinstrumente), erwerben. Geldmarktinstrumente dürfen für das Sondervermögen nur erworben werden, wenn sie
 - a) an einer Börse in einem Mitgliedstaat der Europäischen Union oder in einem anderen Vertragsstaat des Abkommens über den Europäischen Wirtschaftsraum zum Handel zugelassen oder dort an einem anderen organisierten Markt zugelassen oder in diesen einbezogen sind,

- b) ausschließlich an einer Börse außerhalb der Mitgliedstaaten der Europäischen Union oder außerhalb der anderen Vertragsstaaten des Abkommens über den Europäischen Wirtschaftsraum zum Handel zugelassen oder dort an einem anderen organisierten Markt zugelassen oder in diesen einbezogen sind, sofern die Wahl dieser Börse oder dieses organisierten Marktes von der Bundesanstalt zugelassen ist²,
- c) von den Europäischen Gemeinschaften, dem Bund, einem Sondervermögen des Bundes, einem Land, einem anderen Mitgliedstaat oder einer anderen zentralstaatlichen, regionalen oder lokalen Gebietskörperschaft oder der Zentralbank eines Mitgliedstaates der Europäischen Union, der Europäischen Zentralbank oder der Europäischen Investitionsbank, einem Drittstaat oder, sofern dieser ein Bundesstaat ist, einem Gliedstaat dieses Bundesstaates oder von einer internationalen öffentlich-rechtlichen Einrichtung, der mindestens ein Mitgliedstaat der Europäischen Union angehört, begeben oder garantiert werden,
- d) von einem Unternehmen begeben werden, dessen Wertpapiere auf den unter den Buchstaben a) und b) bezeichneten Märkten gehandelt werden,
- e) von einem Kreditinstitut, das nach dem Europäischen Gemeinschaftsrecht festgelegten Kriterien einer Aufsicht unterstellt ist, oder einem Kreditinstitut, das Aufsichtsbestimmungen, die nach Auffassung der Bundesanstalt denjenigen des Europäischen Gemeinschaftsrechts gleichwertig sind, unterliegt und diese einhält, begeben oder garantiert werden, oder
- f) von anderen Emittenten begeben werden und den Anforderungen des § 48 Abs.1 Satz 1 Nr.6 InvG entsprechen.

2. Geldmarktinstrumente im Sinne des Absatzes 1 dürfen nur erworben werden, wenn sie die jeweiligen Voraussetzungen des § 48 Abs. 2 und 3 InvG erfüllen.

§ 7 Bankguthaben

Die Gesellschaft darf für Rechnung des Sondervermögens Bankguthaben halten, die eine Laufzeit von höchstens zwölf Monaten haben. Die auf Sperrkonten zu führenden Guthaben können bei einem Kreditinstitut mit Sitz in einem Mitgliedstaat der Europäischen Union oder einem anderen Vertragsstaat des Abkommens über den Europäischen Wirtschaftsraum unterhalten werden; die

² siehe Fußnote 1.

Guthaben können auch bei einem Kreditinstitut mit Sitz in einem Drittstaat, dessen Aufsichtsbestimmungen nach Auffassung der Bundesanstalt denjenigen des Gemeinschaftsrechts gleichwertig sind, gehalten werden. Sofern in den „Besonderen Vertragsbedingungen“ nichts anderes bestimmt ist, können die Bankguthaben auch auf Fremdwährung lauten.

§ 8 Investmentanteile

1. Sofern in den „Besonderen Vertragsbedingungen“ nichts Anderweitiges bestimmt ist, kann die Gesellschaft für Rechnung eines Sondervermögens Anteile an inländischen richtlinienkonformen Sondervermögen und Investmentaktiengesellschaften sowie EU-Investmentanteile im Sinne des InvG erwerben. Anteile an anderen inländischen Sondervermögen und Investmentaktiengesellschaften sowie ausländische Investmentanteile, die keine EU-Investmentanteile sind, können erworben werden, sofern sie die Anforderungen des § 50 Abs.1 Satz 2 InvG erfüllen.
2. Anteile an inländischen Sondervermögen und Investmentaktiengesellschaften, EU-Investmentanteile und ausländische Investmentanteile darf die Gesellschaft nur erwerben, wenn nach den Vertragsbedingungen oder der Satzung der Kapitalanlagegesellschaft, der Investmentaktiengesellschaft oder der ausländischen Investmentgesellschaft insgesamt höchstens 10 Prozent des Wertes ihres Vermögens in Anteilen an anderen inländischen Sondervermögen, Investmentaktiengesellschaften oder ausländischen Investmentvermögen i.S.v. § 50 InvG angelegt werden dürfen.

§ 9 Derivate

1. Sofern in den „Besonderen Vertragsbedingungen“ nichts Anderweitiges bestimmt ist, kann die Gesellschaft im Rahmen der Verwaltung des Sondervermögens Derivate gemäß § 51 Abs. 1 Satz 1 InvG und Finanzinstrumente mit derivativer Komponente gemäß § 51 Abs. 1 Satz 2 InvG einsetzen. Sie darf – der Art und dem Umfang der eingesetzten Derivate und Finanzinstrumente mit derivativer Komponente entsprechend – zur Ermittlung der Auslastung der nach § 51 Abs. 2 InvG festgesetzte Marktrisikogrenze für den Einsatz von Derivaten und Finanzinstrumenten mit derivativer Komponente entweder den einfachen oder den qualifizierten Ansatz im Sinne der gemäß § 51 Abs. 3 InvG erlassenen Rechtsverordnung über Risikomanagement und Risikomessung in Sondervermögen (DerivateV) nutzen; das Nähere regelt der Verkaufsprospekt.

2. Sofern die Gesellschaft den einfachen Ansatz nutzt, darf sie regelmäßig nur Grundformen von Derivaten, Finanzinstrumenten mit derivativer Komponente oder Kombinationen aus diesen Derivaten, Finanzinstrumenten mit derivativer Komponente oder Kombinationen aus gemäß § 51 Abs. 1 Satz 1 InvG zulässigen Basiswerten im Sondervermögen einsetzen. Komplexe Derivate aus gemäß § 51 Abs. 1 Satz 1 InvG zulässigen Basiswerten dürfen nur zu einem vernachlässigbaren Anteil eingesetzt werden. Der nach Maßgabe von § 16 DerivateV zu ermittelnde Anrechnungsbetrag des Sondervermögens für das Marktrisiko darf zu keinem Zeitpunkt den Wert des Sondervermögens übersteigen.

Grundformen von Derivaten sind:

- a) Terminkontrakte auf die Basiswerte nach § 51 Abs.1 InvG mit der Ausnahme von Investmentanteilen nach § 50 InvG;
 - b) Optionen oder Optionsscheine auf die Basiswerte nach § 51 Abs.1 InvG mit der Ausnahme von Investmentanteilen nach § 50 InvG und auf Terminkontrakte nach Buchstabe a), wenn sie die folgenden Eigenschaften aufweisen:
 - aa) eine Ausübung ist entweder während der gesamten Laufzeit oder zum Ende der Laufzeit möglich und
 - bb) der Optionswert hängt zum Ausübungszeitpunkt linear von der positiven oder negativen Differenz zwischen Basispreis und Marktpreis des Basiswerts ab und wird null, wenn die Differenz das andere Vorzeichen hat;
 - c) Zinsswaps, Währungsswaps oder Zins-Währungsswaps;
 - d) Optionen auf Swaps nach Buchstabe c), sofern sie die in Buchstabe b) unter Buchstaben aa) und bb) beschriebenen Eigenschaften aufweisen (Swaptions);
 - e) Credit Default Swaps sofern, sie ausschließlich und nachvollziehbar der Absicherung des Kreditrisikos von genau zuordenbaren Vermögensgegenständen des Sondervermögens dienen.
3. Sofern die Gesellschaft den qualifizierten Ansatz nutzt, darf sie – vorbehaltlich eines geeigneten Risikomanagementsystems – in jegliche Finanzinstrumente mit derivativer Komponente oder Derivate investieren, die von einem gemäß § 51 Abs. 1 Satz 1 InvG zulässigen Basiswert abgeleitet sind.

Hierbei darf der dem Sondervermögen zuzuordnende potenzielle Risikobetrag für das Marktrisiko („Risikobetrag“) zu keinem Zeitpunkt das Zweifache des potenziellen Risikobetrags für das Marktrisiko des zugehörigen Vergleichsvermögens gemäß § 9 der DerivateV übersteigen. Alternativ darf der Risikobetrag zu keinem Zeitpunkt 20 Prozent des Wertes des Sondervermögens übersteigen.

4. Unter keinen Umständen darf die Gesellschaft bei diesen Geschäften von den in den „Allgemeinen und Besonderen Vertragsbedingungen“ oder in dem Verkaufsprospekt genannten Anlagegrundsätzen und -grenzen abweichen.
5. Die Gesellschaft wird Derivate und Finanzinstrumente mit derivativer Komponente zum Zwecke der Absicherung, der effizienten Portfoliosteuerung und der Erzielung von Zusatzerträgen einsetzen, wenn und soweit sie dies im Interesse der Anleger für geboten hält.
6. Bei der Ermittlung der Marktrisikogrenze für den Einsatz von Derivaten und Finanzinstrumenten mit derivativer Komponente darf die Gesellschaft jederzeit vom einfachen zum qualifizierten Ansatz gemäß § 7 der DerivateV wechseln. Der Wechsel zum qualifizierten Ansatz bedarf nicht der Genehmigung durch die Bundesanstalt, die Gesellschaft hat den Wechsel jedoch unverzüglich der Bundesanstalt anzuzeigen und im nächstfolgenden Halbjahres- oder Jahresbericht bekannt zu machen.
7. Beim Einsatz von Derivaten und Finanzinstrumenten mit derivativer Komponente wird die Gesellschaft die DerivateV beachten.

§ 10 Sonstige Anlageinstrumente

Sofern in den „Besonderen Vertragsbedingungen“ nichts Anderweitiges bestimmt ist, kann die Gesellschaft für Rechnung eines Sondervermögens bis zu 10 Prozent des Wertes des Sondervermögens Sonstige Anlageinstrumente gemäß § 52 InvG erwerben.

§ 11 Ausstellergrenzen und Anlagegrenzen

1. Bei der Verwaltung hat die Gesellschaft die im InvG, der DerivateV und die in den Vertragsbedingungen festgelegten Grenzen und Beschränkungen zu beachten.
2. Im Einzelfall dürfen Wertpapiere und Geldmarktinstrumente einschließlich der in Pension genommenen Wertpapiere und Geldmarktinstrumente desselben Ausstellers (Schuldners)

über den Wertanteil von 5 Prozent hinaus bis zu 10 Prozent des Sondervermögens erworben werden; dabei darf der Gesamtwert der Wertpapiere und Geldmarktinstrumente dieser Aussteller (Schuldner) 40 Prozent des Sondervermögens nicht übersteigen.

3. Die Gesellschaft darf in solche Schuldverschreibungen, Schuldscheindarlehen und Geldmarktinstrumente, die vom Bund, einem Land, den Europäischen Gemeinschaften, einem Mitgliedstaat der Europäischen Union oder seinen Gebietskörperschaften, einem anderen Vertragsstaat des Abkommens über den Europäischen Wirtschaftsraum, einem Drittstaat oder von einer internationalen Organisation, der mindestens ein Mitgliedstaat der Europäischen Union angehört, ausgegeben oder garantiert worden sind, jeweils bis zu 35 Prozent des Wertes des Sondervermögens anlegen. In Pfandbriefen und Kommunalverschreibungen sowie Schuldverschreibungen, die von Kreditinstituten mit Sitz in einem Mitgliedstaat der Europäischen Union oder in einem anderen Vertragsstaat des Abkommens über den Europäischen Wirtschaftsraum ausgegeben worden sind, darf die Gesellschaft jeweils bis zu 25 Prozent des Wertes des Sondervermögens anlegen, wenn die Kreditinstitute aufgrund gesetzlicher Vorschriften zum Schutz der Inhaber dieser Schuldverschreibungen einer besonderen öffentlichen Aufsicht unterliegen und die mit der Ausgabe der Schuldverschreibungen aufgenommenen Mittel nach den gesetzlichen Vorschriften in Vermögenswerten angelegt werden, die während der gesamten Laufzeit der Schuldverschreibungen die sich aus ihnen ergebenden Verbindlichkeiten ausreichend decken und die bei einem Ausfall des Ausstellers vorrangig für die fällig werdenden Rückzahlungen und die Zahlung der Zinsen bestimmt sind. Legt die Gesellschaft mehr als 5 Prozent des Wertes des Sondervermögens in Schuldverschreibungen desselben Ausstellers nach Satz 2 an, so darf der Gesamtwert dieser Schuldverschreibungen 80 Prozent des Wertes des Sondervermögens nicht übersteigen.
4. Die Grenze in Absatz 3 Satz 1 darf für Wertpapiere und Geldmarktinstrumente desselben Ausstellers nach Maßgabe von § 60 Absatz 2 Satz 1 InvG überschritten werden, sofern die „Besonderen Vertragsbedingungen“ dies unter Angabe der Aussteller vorsehen. In diesen Fällen müssen die für Rechnung des Sondervermögens gehaltenen Wertpapiere und Geldmarktinstrumente aus mindestens sechs verschiedenen Emissionen stammen, wobei nicht mehr als 30 Prozent des Sondervermögens in einer Emission gehalten werden dürfen.

5. Die Gesellschaft darf nur bis zu 20 Prozent des Wertes des Sondervermögens in Bankguthaben im Sinne des § 49 InvG bei je einem Kreditinstitut anlegen.

6. Die Gesellschaft hat sicherzustellen, dass eine Kombination aus:

- a. von ein und derselben Einrichtung begebenen Wertpapieren oder Geldmarktinstrumenten,
- b. Einlagen bei dieser Einrichtung,
- c. Anrechnungsbeträgen für das Kontrahentenrisiko der mit dieser Einrichtung eingegangenen Geschäfte,

20 Prozent des Wertes des jeweiligen Sondervermögens nicht übersteigt. Satz 1 gilt für die in Absatz 3 genannten Emittenten und Garantiegeber mit der Maßgabe, dass die Gesellschaft sicherzustellen hat, dass eine Kombination der in Satz 1 genannten Vermögensgegenstände und Anrechnungsbeträge 35 Prozent des Wertes des jeweiligen Sondervermögens nicht übersteigt. Die jeweiligen Einzelobergrenzen bleiben in beiden Fällen unberührt.

7. Die in Absatz 3 genannten Schuldverschreibungen, Schuldscheindarlehen und Geldmarktinstrumente werden bei der Anwendung der in Absatz 2 genannten Grenzen von 40 Prozent nicht berücksichtigt. Die in den Absätzen 2 und 3 und Absätzen 5 bis 6 genannten Grenzen dürfen abweichend von der Regelung in Absatz 6 nicht kumuliert werden.

8. Die Gesellschaft darf in Anteilen an einem einzigen Investmentvermögen nach Maßgabe des § 8 Abs. 1 nur bis zu 20 Prozent des Wertes des Sondervermögens anlegen. In Anteilen an Investmentvermögen nach Maßgabe des § 8 Absatz 1 Satz 2 darf die Gesellschaft insgesamt nur bis zu 30 Prozent des Wertes des Sondervermögens anlegen. Die Gesellschaft darf für Rechnung des Sondervermögens nicht mehr als 25 Prozent der ausgegebenen Anteile eines anderen inländischen oder ausländischen Investmentvermögens erwerben.

§ 12 Verschmelzung

1. Die Gesellschaft darf nach Maßgabe des Paragraphen 2 Absatz 25 InvG

- a) sämtliche Vermögensgegenstände und Verbindlichkeiten dieses Sondervermögens auf ein anderes oder ein neues,

dadurch gegründetes inländisches Investmentvermögen übertragen;

- b) sämtliche Vermögensgegenstände und Verbindlichkeiten eines anderen inländischen Investmentvermögens in dieses Sondervermögen aufnehmen;
- c) sämtliche Vermögensgegenstände und Verbindlichkeiten eines anderen EU-Investmentvermögens in dieses Sondervermögen aufnehmen;
- d) sämtliche Vermögensgegenstände und Verbindlichkeiten dieses Sondervermögens auf ein anderes oder ein neues, dadurch gegründetes EU-Investmentvermögen übertragen.

2. Die Verschmelzung bedarf der Genehmigung der jeweils zuständigen Aufsichtsbehörde.

Die Einzelheiten des Verfahrens ergeben sich aus den Paragraphen 40 bis 40h InvG.

3. Verschmelzungen eines EU-Investmentvermögens auf das Sondervermögen können darüber hinaus gemäß den Vorgaben des Artikels 2 Abs. 1 Buchstabe p Ziffer iii der Richtlinie 2009/65/EG erfolgen.

§ 13 Darlehen

1. Die Gesellschaft darf für Rechnung des Sondervermögens einem Wertpapier-Darlehensnehmer gegen ein marktgerechtes Entgelt nach Übertragung ausreichender Sicherheiten ein Wertpapier-Darlehen auf unbestimmte oder bestimmte Zeit insoweit gewähren, als der Kurswert der zu übertragenden Wertpapiere zusammen mit dem Kurswert der für Rechnung des Sondervermögens demselben Wertpapier-Darlehensnehmer bereits als Wertpapier-Darlehen übertragene Wertpapiere 10 Prozent des Wertes des Sondervermögens nicht übersteigt. Der Kurswert der für eine bestimmte Zeit zu übertragende Wertpapiere darf zusammen mit dem Kurswert der für Rechnung des Sondervermögens bereits als Wertpapier-Darlehen für eine bestimmte Zeit übertragene Wertpapiere 15 Prozent des Wertes des Sondervermögens nicht übersteigen.

2. Wird die Sicherheit für die übertragenen Wertpapiere vom Wertpapier-Darlehensnehmer in Guthaben erbracht, darf die Gesellschaft von der Möglichkeit Gebrauch machen, diese Guthaben in Geldmarktinstrumente im Sinne des § 48 InvG in der Währung des Guthabens anzulegen; die Anlage in Geld-

arktinstrumenten in der Wahrung des Guthabens kann auch im Wege des Pensionsgeschafts gemaß § 57 InvG erfolgen. Die Ertrage aus der Anlage der Sicherheiten stehen dem Sondervermogen zu.

3. Die Gesellschaft kann sich auch eines von einer Wertpapier-sammelbank oder von einem anderen in den „Besonderen Vertragsbedingungen“ genannten Unternehmen, dessen Unternehmensgegenstand die Abwicklung von grenzberschreitenden Effektingeschaften fur andere ist, organisierten Systems zur Vermittlung und Abwicklung der Wertpapier-Darlehen bedienen, welches von den Anforderungen der §§ 54 und 55 InvG abweicht, wenn durch die Bedingungen dieses Systems die Wahrung der Interessen der Anleger gewahrleistet ist.
4. Sofern in den „Besonderen Vertragsbedingungen“ nichts Anderweitiges bestimmt ist, darf die Gesellschaft Wertpapier-Darlehen auch in Bezug auf Geldmarktinstrumente und Investmentanteile gewahren sofern diese Vermogensgegenstande fur das Sondervermogen erwerbbar sind. Die Regelungen des § 13 gelten hierfur sinngemaß.

§ 14 Pensionsgeschafte

1. Die Gesellschaft darf fur Rechnung des Sondervermogens Wertpapier-Pensionsgeschafte im Sinne von § 340b Abs. 2 Handelsgesetzbuch gegen Entgelt mit Kreditinstituten oder Finanzdienstleistungsinstituten abschlieen.
2. Die Pensionsgeschafte mussen Wertpapiere zum Gegenstand haben, die nach den Vertragsbedingungen fur das Sondervermogen erworben werden durfen.
3. Die Pensionsgeschafte durfen hochstens eine Laufzeit von 12 Monaten haben.
4. Sofern in den „Besonderen Vertragsbedingungen“ nichts Anderweitiges bestimmt ist, darf die Gesellschaft Pensionsgeschafte auch in Bezug auf Geldmarktinstrumente und Investmentanteile gewahren, sofern diese Vermogensgegenstande fur das Sondervermogen erwerbbar sind. Die Regelungen des § 14 gelten hierfur sinngemaß.

§ 15 Kreditaufnahme

Die Gesellschaft darf fur gemeinschaftliche Rechnung der Anleger kurzfristige Kredite bis zur Hohe von 10 Prozent des Sondervermogens aufnehmen, wenn die Bedingungen der Kreditaufnah-

me marktublich sind und die Depotbank der Kreditaufnahme zustimmt.

§ 16 Anteilscheine

1. Die Anteilscheine lauten auf den Inhaber und sind uber einen Anteil oder eine Mehrzahl von Anteilen ausgestellt.
2. Die Anteile konnen verschiedene Ausgestaltungsmerkmale, insbesondere hinsichtlich der Ertragsverwendung, des Ausgabeaufschlages, des Rucknahmeabschlages, der Wahrung des Anteilwertes, der Verwaltungsvergutung, der Mindestanlage-summe oder einer Kombination dieser Merkmale (Anteil-klassen) haben. Die Einzelheiten sind in den „Besonderen Vertragsbedingungen“ festgelegt.
3. Die Anteilscheine tragen mindestens die handschriftlichen oder vervielfaltigten Unterschriften der Gesellschaft und der Depotbank. Daruber hinaus weisen sie die eigenhandige Unterschrift einer Kontrollperson der Depotbank auf.
4. Die Anteile sind ubertragbar. Mit der Ubertragung eines Anteilscheines gehen die in ihm verbrieften Rechte uber. Der Gesellschaft gegenuber gilt in jedem Falle der Inhaber des Anteilscheines als der Berechtigte.
5. Sofern die Rechte der Anleger bei der Errichtung des Sondervermogens oder die Rechte der Anleger einer Anteilklasse bei Einfuhrung der Anteilklasse nicht in einer Globalurkunde, sondern in einzelnen Anteilscheinen oder in Mehrfachurkunden verbrieft werden sollen, erfolgt die Festlegung in den „Besonderen Vertragsbedingungen“.

§ 17 Ausgabe und Rucknahme von Anteilscheinen, Rucknahmeaussetzung

1. Die Anzahl der ausgegebenen Anteile und entsprechenden Anteilscheine ist grundsatzlich nicht beschrankt. Die Gesellschaft behalt sich vor, die Ausgabe von Anteilen vorubergehend oder vollstandig einzustellen.
2. Die Anteile konnen bei der Gesellschaft, der Depotbank oder durch Vermittlung Dritter erworben werden.
3. Die Anleger konnen von der Gesellschaft die Rucknahme der Anteile verlangen. Die Gesellschaft ist verpflichtet, die Anteile zum jeweils geltenden Rucknahmepreis fur Rechnung des Sondervermogens zuruckzunehmen. Rucknahmestelle ist die Depotbank.

-
4. Der Gesellschaft bleibt jedoch vorbehalten, die Rücknahme der Anteile gem. § 37 InvG auszusetzen, wenn außergewöhnliche Umstände vorliegen, die eine Aussetzung unter Berücksichtigung der Interessen der Anleger erforderlich erscheinen lassen.
 5. Die Kapitalanlagegesellschaft hat die Anleger durch eine Bekanntmachung im elektronischen Bundesanzeiger und darüber hinaus in einer hinreichend verbreiteten Wirtschafts- oder Tageszeitung oder in den in dem Verkaufsprospekt bezeichneten elektronischen Informationsmedien über die Aussetzung gemäß Absatz 4 und die Wiederaufnahme der Rücknahme zu unterrichten. Die Anleger sind über die Aussetzung und Wiederaufnahme der Rücknahme der Anteile unverzüglich nach der Bekanntmachung im elektronischen Bundesanzeiger mittels eines dauerhaften Datenträgers zu unterrichten.

§ 18 Ausgabe- und Rücknahmepreise

1. Zur Errechnung des Ausgabe- und Rücknahmepreises der Anteile wird der Wert der zu dem Sondervermögen gehörenden Vermögensgegenstände (Inventarwert) zu den in Abs. 4 genannten Zeitpunkten ermittelt und durch die Zahl der umlaufenden Anteile geteilt (Anteilwert). Werden gemäß § 16 Absatz 2 unterschiedliche Anteilklassen für das Sondervermögen eingeführt, ist der Anteilwert sowie der Ausgabe- und Rücknahmepreis für jede Anteilklasse gesondert zu ermitteln.

Die Bewertung der Vermögensgegenstände erfolgt gemäß § 36 InvG und der Investment-Rechnungslegungs- und Bewertungsverordnung (InvRBV).

2. Der Ausgabepreis entspricht dem Anteilwert zuzüglich eines in den „Besonderen Vertragsbedingungen“ gegebenenfalls festgesetzten Ausgabeaufschlags. Der Rücknahmepreis entspricht dem Anteilwert abzüglich eines gegebenenfalls in den „Besonderen Vertragsbedingungen“ festgesetzten Rücknahmeabschlags. Sofern vom Anleger außer dem Ausgabeaufschlag oder Rücknahmeabschlag sonstige Kosten zu entrichten sind, sind deren Höhe und Berechnung in den „Besonderen Vertragsbedingungen“ anzugeben.
3. Der Abrechnungsstichtag für Anteilabrufe und Rücknahmeaufträge ist spätestens der auf den Eingang des Anteilsabrufs- bzw. Rücknahmeauftrags folgende Wertermittlungstag, soweit in den „Besonderen Vertragsbedingungen“ nichts anderes bestimmt ist.

-
4. Die Ausgabe- und Rücknahmepreise werden börsentäglich ermittelt. Soweit in den „Besonderen Vertragsbedingungen“ nichts weiteres bestimmt ist, können die Gesellschaft und die Depotbank an gesetzlichen Feiertagen, die Börsentage sind, sowie am 24. und 31. Dezember jedes Jahres von einer Ermittlung des Wertes absehen; das Nähere regelt der Verkaufsprospekt.

§ 19 Kosten

In den „Besonderen Vertragsbedingungen“ werden die Aufwendungen und die der Gesellschaft, der Depotbank und Dritten zustehenden Vergütungen, die dem Sondervermögen belastet werden können, genannt. Für Vergütungen im Sinne von Satz 1 ist in den „Besonderen Vertragsbedingungen“ darüber hinaus anzugeben, nach welcher Methode, in welcher Höhe und aufgrund welcher Berechnung sie zu leisten sind.

§ 20 Rechnungslegung

1. Spätestens vier Monate nach Ablauf des Geschäftsjahres des Sondervermögens macht die Gesellschaft einen Jahresbericht einschließlich Ertrags- und Aufwandsrechnung gemäß § 44 Abs. 1 InvG bekannt.
2. Spätestens zwei Monate nach der Mitte des Geschäftsjahres macht die Gesellschaft einen Halbjahresbericht gemäß § 44 Abs. 2 InvG bekannt.
3. Wird das Recht zur Verwaltung des Sondervermögens während des Geschäftsjahres auf eine andere Kapitalanlagegesellschaft übertragen oder das Sondervermögen während des Geschäftsjahres auf ein anderes Sondervermögen oder EU-Investmentvermögen verschmolzen, so hat die Gesellschaft auf den Übertragungsstichtag einen Zwischenbericht zu erstellen, der den Anforderungen an einen Jahresbericht gemäß § 44 Abs. 1 InvG entspricht.
4. Wird ein Sondervermögen abgewickelt, hat die Depotbank jährlich sowie auf den Tag, an dem die Abwicklung beendet ist, einen Abwicklungsbericht zu erstellen, der den Anforderungen an einen Jahresbericht gemäß Absatz 1 entspricht.
5. Die Berichte sind bei der Gesellschaft und der Depotbank und weiteren Stellen, die im Verkaufsprospekt und in den wesentlichen Anlegerinformationen anzugeben sind, erhältlich; sie werden ferner im elektronischen Bundesanzeiger bekannt gemacht.

§ 21 Kündigung und Abwicklung des Sondervermögens

1. Die Gesellschaft kann die Verwaltung des Sondervermögens mit einer Frist von mindestens sechs Monaten durch Bekanntmachung im elektronischen Bundesanzeiger und darüber hinaus im Jahresbericht oder Halbjahresbericht kündigen. Die Anleger sind über eine nach Satz 1 bekannt gemachte Kündigung mittels eines dauerhaften Datenträgers unverzüglich zu unterrichten.
2. Mit dem Wirksamwerden der Kündigung erlischt das Recht der Gesellschaft, das Sondervermögen zu verwalten. In diesem Falle geht das Sondervermögen bzw. das Verfügungsrecht über das Sondervermögen auf die Depotbank über, die es abzuwickeln und an die Anleger zu verteilen hat. Für die Zeit der Abwicklung kann die Depotbank die der Gesellschaft zustehende Vergütung beanspruchen. Mit Genehmigung der Bundesanstalt kann die Depotbank von der Abwicklung und Verteilung absehen und einer anderen Kapitalanlagegesellschaft die Verwaltung des Sondervermögens nach Maßgabe der bisherigen Vertragsbedingungen übertragen.
3. Die Gesellschaft hat auf den Tag, an dem ihr Verwaltungsrecht nach Maßgabe des § 38 InvG erlischt, einen Auflösungsbericht zu erstellen, der den Anforderungen an einen Jahresbericht nach § 44 Abs. 1 InvG entspricht.

§ 22 Änderungen der Vertragsbedingungen

1. Die Gesellschaft kann die Vertragsbedingungen ändern.
2. Änderungen der Vertragsbedingungen bedürfen der vorherigen Genehmigung durch die Bundesanstalt. Soweit die Änderungen nach Satz 1 Anlagegrundsätze des Sondervermögens betreffen, bedürfen sie der vorherigen Zustimmung des Aufsichtsrates der Gesellschaft.
3. Sämtliche vorgesehenen Änderungen werden im elektronischen Bundesanzeiger und darüber hinaus in einer hinreichend verbreiteten Wirtschafts- oder Tageszeitung oder in den im Verkaufsprospekt bezeichneten elektronischen Informationsmedien bekannt gemacht. In einer Veröffentlichung nach Satz 1 ist auf die vorgesehenen Änderungen und ihr Inkrafttreten hinzuweisen. Im Falle von Kostenänderungen im Sinne des § 41 Abs.1 Satz 1 InvG, Änderungen der Anlagegrundsätze des Sondervermögens im Sinne des § 43 Abs.3 InvG oder Änderungen im Bezug auf wesentliche Anlegerrechte sind den Anlegern zeitgleich mit der Bekanntmachung nach Satz 1 die wesentlichen Inhalte der vorgesehenen Änderungen

der Vertragsbedingungen und ihre Hintergründe sowie eine Information über ihre Rechte nach § 43 Absatz 3 InvG in einer verständlichen Art und Weise mittels eines dauerhaften Datenträgers gem. § 43 Absatz 5 InvG zu übermitteln.

4. Die Änderungen treten frühestens am Tag nach ihrer Bekanntmachung im elektronischen Bundesanzeiger in Kraft, im Falle von Änderungen der Kosten und der Anlagegrundsätze jedoch nicht vor Ablauf von drei Monaten nach der entsprechenden Bekanntmachung.

§ 23 Erfüllungsort, Gerichtsstand

1. Erfüllungsort ist der Sitz der Gesellschaft.
2. Hat der Anleger im Inland keinen allgemeinen Gerichtsstand, so ist der Sitz der Gesellschaft Gerichtsstand.

Besondere Vertragsbedingungen

zur Regelung des Rechtsverhältnisses zwischen den Anlegern und der Invesco Kapitalanlagegesellschaft mbH, Frankfurt am Main, (nachstehend „Gesellschaft“ genannt) für das von der Gesellschaft aufgelegte richtlinienkonforme Sondervermögen BFS-Invesco EuroMIX, die nur in Verbindung mit den für das jeweilige Sondervermögen von der Gesellschaft aufgestellten „Allgemeinen Vertragsbedingungen“ für richtlinienkonforme Sondervermögen gelten.

ANLAGEGRUNDSÄTZE UND ANLAGEGRENZEN

§ 1 Vermögensgegenstände

Die Gesellschaft darf für das Sondervermögen folgende Vermögensgegenstände erwerben:

1. Wertpapiere gemäß § 47 InvG
2. Geldmarktinstrumente gemäß § 48 InvG,
3. Bankguthaben gemäß § 49 InvG,
4. Investmentanteile gemäß § 50 InvG,
5. Derivate gemäß § 51 InvG,
6. sonstige Anlageinstrumente gemäß § 52 InvG.

§ 2 Darlehens- und Pensionsgeschäfte

Die §§ 13 und 14 der „Allgemeinen Vertragsbedingungen“ sind bei den Anlagegrundsätzen und Anlagegrenzen zu berücksichtigen und gelten für Derivate und sonstige Anlageinstrumente sinngemäß.

§ 3 Anlagegrenzen

1. Das Sondervermögen kann vollständig in Wertpapieren gemäß § 1 Nr. 1 angelegt werden. Aktien können bis zu 25 Prozent von Ausstellern erworben werden die ihren Sitz in einem Teilnehmerstaat der Europäischen Währungsunion haben und auf die Währung eines Teilnehmerstaates oder Euro ausgestellt sind. Die in Pension genommenen Wertpapiere sind auf die Anlagegrenzen des § 60 Abs. 1 und 2 InvG anzurechnen.
2. Die Gesellschaft darf bis zu 100 Prozent des Wertes des Sondervermögens in Geldmarktinstrumente gemäß § 1 Nr. 2 und nach Maßgabe des § 6 der „Allgemeinen Vertragsbedingungen“ anlegen. Geldmarktinstrumente müssen von Emittenten mit Sitz in einem Teilnehmerstaat der Europäischen Währungsunion ausgestellt sein und auf Euro lauten. Die in Pension genommenen Geldmarktinstrumente sind auf die Anlagegrenzen des § 60 Abs. 1 und 2 InvG anzurechnen.

3. Das Sondervermögen muss überwiegend aus verzinslichen Wertpapieren gemäß § 1 Nr. 1 und Geldmarktinstrumenten bestehen.
4. Die Gesellschaft darf in Schuldverschreibungen, Schuldscheindarlehen und Geldmarktinstrumente folgender Aussteller mehr als 35 Prozent des Wertes des Sondervermögens anlegen:
 - Bundesrepublik Deutschland
 - Belgien
 - Finnland
 - Frankreich
 - Irland
 - Italien
 - Luxemburg
 - Niederlande
 - Österreich
 - Portugal
 - Spanien
5. Bis zu 49 Prozent des Wertes des Sondervermögens dürfen in Bankguthaben nach Maßgabe des § 7 Satz 1 der „Allgemeinen Vertragsbedingungen“ gehalten werden. Bankguthaben müssen auf Euro lauten.
6. Bis zu 10 Prozent des Wertes des Sondervermögens dürfen in Investmentanteilen nach Maßgabe des § 8 der „Allgemeinen Vertragsbedingungen“ angelegt werden. Dabei dürfen ausschließlich inländische richtlinienkonforme Sondervermögen und EG-Investmentanteile im Sinne des § 50 Abs. 1 InvG erworben werden. Anteile an anderen inländischen Sondervermögen und ausländische Investmentanteile, die keine EG-Investmentanteile sind, sowie Anteile an Investmentaktiengesellschaften dürfen nicht erworben werden. Hierbei sind die in Pension genommenen Investmentanteile auf die Anlagegrenzen der §§ 61 und 64 Absatz 3 InvG anzurechnen.
7. In Abweichung zu § 9 Absatz 3 der „Allgemeinen Vertragsbedingungen“ darf die Gesellschaft für das Sondervermögen keine Devisenterminkontrakte und Optionsrechte auf Devisen und Devisenterminkontrakte sowie Derivate auf Schuldscheindarlehen gemäß § 52 Nr. 4 InvG abschließen.
8. Derivate, die sich auf Aktien nach § 1 Absatz 1 in Verbindung mit § 3 Absatz 1 beziehen und nicht der Absicherung dienen, sind mit ihrem anzurechnenden Wert auf die Anlagegrenzen des § 3 Absatz 1 anzurechnen.

§ 4 Anlageausschuss

Die Gesellschaft bedient sich bei der Auswahl der für das Sondervermögen anzuschaffenden oder zu veräußernden Vermögensgegenstände des Rates eines Anlageausschusses.

§ 5 Anteilklassen

Alle Anteile haben gleiche Rechte; verschiedene Anteilklassen gemäß § 16 Absatz 2 der „Allgemeinen Vertragsbedingungen“ werden nicht gebildet.

ANTEILSCHEINE, AUSGABEPREIS, RÜCKNAHMEPREIS, RÜCKNAHME VON ANTEILEN UND KOSTEN

§ 6 Anteile

Die Anleger sind an den jeweiligen Vermögensgegenständen des Sondervermögens in Höhe ihrer Anteile als Miteigentümer nach Bruchteilen beteiligt.

§ 7 Anteilscheine mit abweichenden Bezeichnungen

Die Rechte der Anteilinhaber, welche Anteile mit der Namensbezeichnung BFS-INVESCO EuroMIX erworben haben, bleiben unberührt.

§ 8 Ausgabe- und Rücknahmepreis

1. Der Ausgabeaufschlag beträgt 3 Prozent des Anteilwertes. Es steht der Gesellschaft frei, einen niedrigeren Ausgabeaufschlag zu berechnen.
2. Ein Rücknahmeabschlag wird nicht berechnet.

§ 9 Kosten

1. Die Gesellschaft erhält für die Verwaltung des Sondervermögens eine tägliche Vergütung in Höhe von 1,1 Prozent p.a. des Wertes des Sondervermögens auf Basis des börsentäglich ermittelten Inventarwertes. Die Verwaltungsvergütung kann dem Sondervermögen jederzeit entnommen werden.
2. Darüber hinaus kann die Gesellschaft in Fällen, in denen für das Sondervermögen gerichtlich oder außergerichtlich streitige Ansprüche durchgesetzt werden, eine Vergütung in Höhe von bis zu 10,0 Prozent der für das Sondervermögen vereinbarten Beträge berechnen.

3. Die Depotbank erhält eine jährliche Vergütung von bis zu 0,1 Prozent des Wertes des Sondervermögens, die gemäß Absatz 1 ermittelt und erhoben wird, mindestens aber EUR 2.500 pro Monat.
4. Daneben gehen die folgenden Aufwendungen zu Lasten des Sondervermögens:
 - a. im Zusammenhang mit dem Erwerb und der Veräußerung von Vermögensgegenständen entstehende Kosten;
 - b. bankübliche Depotgebühren, ggf. einschließlich der banküblichen Kosten für die Verwahrung ausländischer Wertpapiere im Ausland;
 - c. Kosten für den Druck und Versand der für die Anteilinhaber bestimmten Jahres- und Halbjahresberichte;
 - d. Kosten der Bekanntmachung der Jahres- und Halbjahresberichte, der Ausgabe- und Rücknahmepreise und ggf. der Ausschüttungen und des Auflösungsberichtes;
 - e. Kosten für die Prüfung des Sondervermögens durch den Abschlussprüfer;
 - f. Kosten für die Bekanntmachung der Besteuerungsgrundlagen und der Bescheinigung, dass die steuerlichen Angaben nach den Regeln des deutschen Steuerrechts ermittelt wurden;
 - g. Kosten für die Information der Anleger des Sondervermögens mittels eines dauerhaften Datenträgers, mit Ausnahme der Kosten für Informationen bei Fondverschmelzungen.
5. Die Gesellschaft hat im Jahresbericht und im Halbjahresbericht den Betrag der Ausgabeaufschläge und Rücknahmeabschläge offen zu legen, die dem Sondervermögen im Berichtszeitraum für den Erwerb und die Rücknahme von Anteilen im Sinne des § 50 InvG berechnet worden sind. Beim Erwerb von Anteilen, die direkt oder indirekt von der Gesellschaft selbst oder einer anderen Gesellschaft verwaltet werden, mit der die Gesellschaft durch eine wesentliche unmittelbare oder mittelbare Beteiligung verbunden ist, darf die Gesellschaft oder die andere Gesellschaft für den Erwerb und die Rücknahme keine Ausgabeaufschläge und Rücknahmeabschläge berechnen. Die Gesellschaft hat im Jahresbericht und im Halbjahresbericht die Vergütung offen zu legen, die dem Sondervermögen von der Gesellschaft selbst, von

einer anderen Kapitalanlagegesellschaft oder einer anderen Gesellschaft, mit der die Gesellschaft durch eine wesentliche unmittelbare oder mittelbare Beteiligung verbunden ist oder einer ausländischen Investment-Gesellschaft, einschließlich ihrer Verwaltungsgesellschaft als Verwaltungsvergütung für die im Sondervermögen gehaltenen Anteile berechnet wurde.

ERTRAGSVERWENDUNG UND GESCHÄFTSJAHR

§ 10 Ausschüttung

1. Die Gesellschaft schüttet grundsätzlich die während des Geschäftsjahres für Rechnung des Sondervermögens angefallenen und nicht zur Kostendeckung verwendeten Zinsen, Dividenden und Erträge aus Investmentanteilen sowie Entgelte aus Darlehens- und Pensionsgeschäften – unter Berücksichtigung des zugehörigen Ertragsausgleichs – aus. Veräußerungsgewinne und sonstige Erträge unter Berücksichtigung des zugehörigen Ertragsausgleichs können ebenfalls zur Ausschüttung herangezogen werden.
2. Ausschüttbare Erträge gemäß Absatz 1 können zur Ausschüttung in späteren Geschäftsjahren insoweit vorgetragen werden, als die Summe der vorgetragenen Erträge 15 Prozent des jeweiligen Wertes des Sondervermögens zum Ende des Geschäftsjahres nicht übersteigt. Erträge aus Rumpfgeschäftsjahren können vollständig vorgetragen werden.
3. Im Interesse der Substanzerhaltung können Erträge teilweise, in Sonderfällen auch vollständig zur Wiederanlage im Sondervermögen bestimmt werden.
4. Die Ausschüttung erfolgt jährlich innerhalb von drei Monaten nach Schluss des Geschäftsjahres.

§ 11 Geschäftsjahr

Das Geschäftsjahr des Sondervermögens beginnt am 1. Oktober und endet am 30. September des folgenden Jahres.

Bank für Sozialwirtschaft AG

Wörthstraße 15-17

50668 Köln

Telefon: 0221 97356-139

Telefax: 0221 97356-166

BNP Paribas Securities Services S.C.A.

– Zweigniederlassung Frankfurt am Main –

Europa-Allee 12

60327 Frankfurt am Main

Telefon: 069 15205-0

Invesco Kapitalanlagegesellschaft mbH

An der Welle 5

60322 Frankfurt am Main

Telefon: 069 29807-250

Telefax: 069 29807-242

Invesco Asset Management Deutschland GmbH

An der Welle 5

60322 Frankfurt am Main

Telefon: 069 29807-400

Telefax: 069 29807-178