

Hinweise zur Übertragung einer Einzelplatzinstallation von BFS-Online.PRO auf einen neuen Rechner

Da immer wieder nach der Vorgehensweise der Portierung einer Einzelplatzinstallation von BFS-Online.PRO auf einen neuen Rechner gefragt wird, haben wir die notwendigen Hinweise in diesem Dokument zusammengefasst.

Gemäß Herstellerangaben werden derzeit die z.Zt. von Microsoft gewarteten Betriebssysteme Windows 2003 und 2008 Server, Windows XP, Windows Vista (Business Edition) und Windows 7 (Ultimate) unterstützt. Siehe hierzu den gesonderten Leitfaden "[Hinweise zur Installation unter Windows Vista](#)".

Die Anzeige der Programmmasken (Farbe, Größe etc.) in diesem Leitfaden kann je nach Windowsversion bzw. Grafikeinstellungen unterschiedlich aussehen.

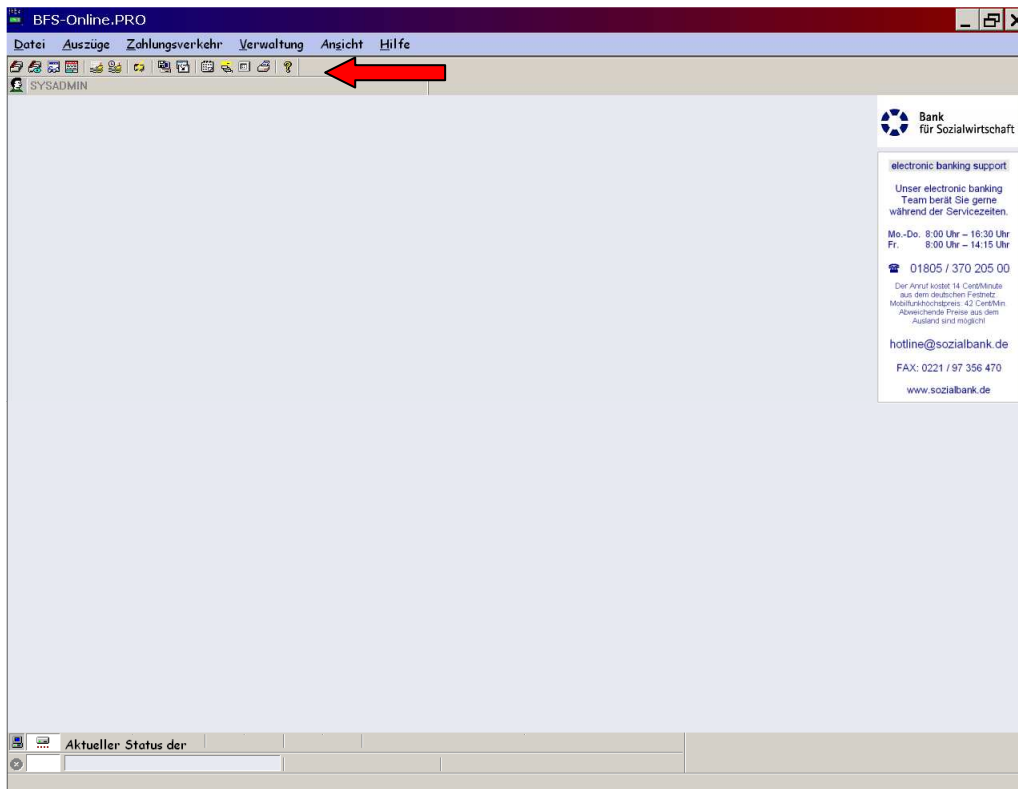
Ihr **electronic banking support** Team

Inhalt:

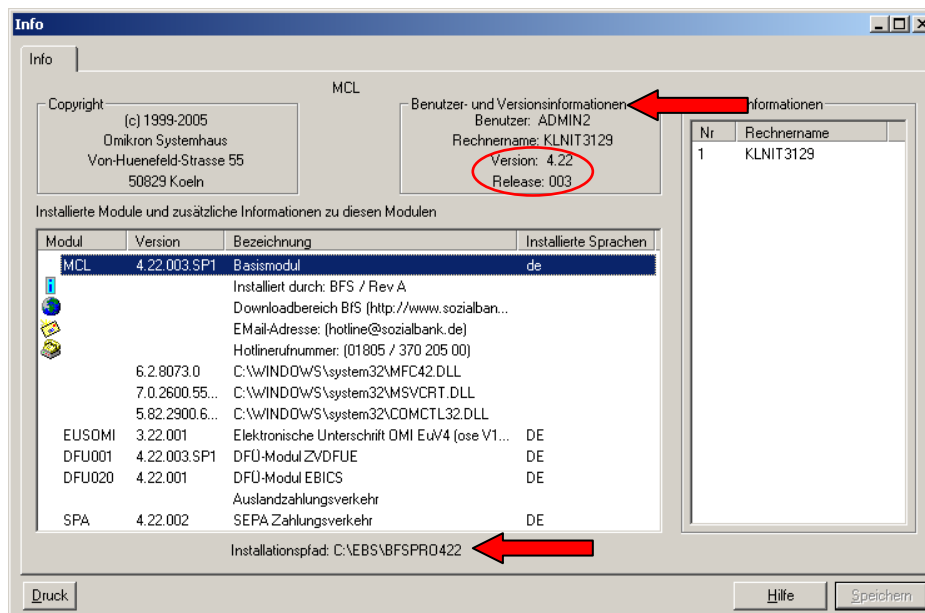
1. alter Rechner	2
2. neuer Rechner	4

Dateiname 04 - Portierung einer Einzelplatzinstallation.doc
Titel: Übertragung einer Einzelplatzinstallation
erstellt von: ebs / BFS
Inhalt: beschreibt die Portierung einer Einzelplatzinstallation von BFS-Online.PRO 4.22 auf einen neuen Rechner
letzte Änderung: 12.07.2011 11:28

1. alter Rechner



Öffnen Sie das Programminfofenster durch Klick auf das Fragezeichensymbol oder über den Menüpunkt *Hilfe / Info*.

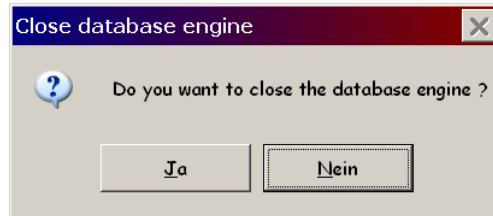


Kontrollieren Sie die Version und den Installationspfad (in unserem Beispiel **C:\EBS\BFSPRO422**). Schließen Sie das Infofenster und schließen Sie das Programm.

Unten rechts auf Ihrem Bildschirm (systray) befindet sich das Symbol der Database Engine ZBASE32.



Klicken Sie mit der rechten Maustaste auf das graue Symbol.



Beantworten Sie die Frage mit **Ja**. Die Database Engine wird geschlossen, das graue Symbol verschwindet.

Kopieren Sie jetzt den Installationsordner von der Festplatte des alten Rechners auf einen USB-Stick.

Speichern Sie die Änderung mit **Datei/speichern** ab.

Starten Sie dann BFS-Online.PRO.

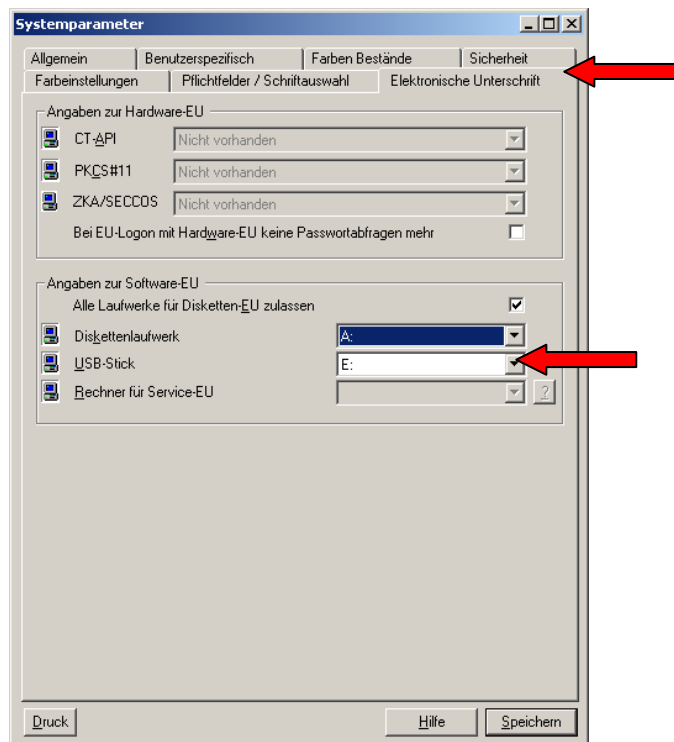
Prüfen Sie die Funktionalität.

Unter Umständen müssen 2 Einstellungen erneuert werden:

1. Laufwerkspfad zur Elektronischen Unterschrift (bei Nutzung eines USB-Sticks)
2. automatischer Abholauftrag zum Abruf von Kontoauszügen

Zu 1. Laufwerkspfad zur Elektronischen Unterschrift (bei Nutzung eines USB-Sticks)

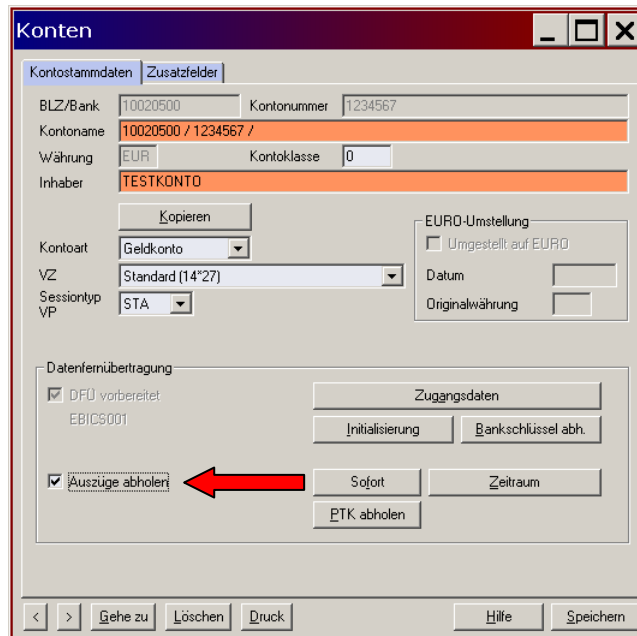
Der Laufwerksbuchstabe für die elektronische Unterschrift per USB-Stick kann auf dem neuen Rechner ein anderer sein. Über den Menüpunkt **Verwaltung / Systemparameter** kann auf der Registerkarte **Elektronische Unterschrift** der Laufwerksbuchstabe für den USB-Stick eingestellt werden. Speichern Sie Änderungen mit **Speichern** ab.



Zu 2. automatischer Abholauftrag zum Abruf von Kontoauszügen

In manchen Fällen kann es vorkommen, dass der automatische Abholauftrag (die Funktion *Auszüge / Auszüge abholen*) nicht mehr funktioniert. Abhilfe schafft hier das erneute Einstellen dieses Abholauftrags

Wechseln Sie in den Menüpunkt *Datei / Konten*. Öffnen Sie das oberste Konto der Kontenliste per Doppelklick.



The screenshot shows a window titled 'Konten' with two tabs: 'Kontostammdaten' and 'Zusatzfelder'. The 'Kontostammdaten' tab is active, displaying the following information:

- BLZ/Bank: 10020500, Kontonummer: 1234567
- Kontoname: 10020500 / 1234567 /
- Währung: EUR, Kontoklasse: 0
- Inhaber: TESTKONTO
- Kontoart: Geldkonto
- VZ: Standard (14*27)
- Sessiontyp: STA, VP: (empty)


Below this information are several sections:

- Kopieren** button.
- EURO-Umstellung** section with a checkbox 'Umgestellt auf EURO' (unchecked), 'Datum' field, and 'Originalwährung' field.
- Datenfernübertragung** section with a checked checkbox 'DFÜ vorbereitet' (EBICS001) and a 'Zugangsdaten' button.
- Auszüge abholen** section with a checked checkbox, a red arrow pointing to it, and buttons for 'Sofort', 'Zeitraum', and 'PTK abholen'.
- Initialisierung** and **Bankschlüssel abh.** buttons.

At the bottom of the window are navigation buttons: '<', '>', 'Gehe zu', 'Löschen', 'Druck', 'Hilfe', and 'Speichern'.

Wenn bei **Auszüge abholen** kein Haken gesetzt ist, öffnen Sie das nächste Konto.

Wenn bei **Auszüge abholen** ein Haken gesetzt ist, dann ist der Abholauftrag an diesem Konto eingestellt. Entfernen Sie den Haken und klicken Sie auf **Speichern**. Setzen Sie daraufhin den Haken bei **Auszüge abholen** erneut. Geben Sie Ihr DFÜ-Passwort ein und klicken Sie auf **Speichern**. Wiederholen Sie den Vorgang für alle Konten, aber beachten Sie bitte:

	<p>Pro Bank braucht idR nur bei <u>einem</u> Konto der Haken bei Auszüge abholen gesetzt sein</p>
---	--

Nutzen Sie also BFS-Online.PRO nur mit der Bank für Sozialwirtschaft, genügt es, dass an einem Konto der Abholauftrag eingerichtet ist.